



ESTADO DE SANTA CATARINA  
TRIBUNAL DE JUSTIÇA

## CONCURSO PARA INGRESSO NA JUSTIÇA DE PRIMEIRO GRAU

### CADERNO DE PROVAS – OFICIAL DE JUSTIÇA

#### LEIA ATENTAMENTE AS INSTRUÇÕES ABAIXO

1. Você está recebendo, juntamente com este **caderno de provas**, o **cartão-resposta**, **único e insubstituível**. **Confira o seu nome**.
2. O cartão-resposta apresenta um campo em que você **deve assinar**.
3. Este caderno de provas **contém 60** (sessenta) **questões**, todas com 4 (quatro) alternativas. Para cada questão existe apenas **UMA** resposta **certa**. O caderno de provas só será trocado se apresentar problema de impressão.
4. O caderno de provas **será devolvido** ao fiscal, juntamente com o **cartão-resposta**.
5. Sua tarefa consiste em analisar o conteúdo de cada questão e assinalar a resposta que julgar certa. A **interpretação** das questões, bem como das instruções, faz parte da prova.
6. Preencha o **cartão-resposta** na mesma seqüência das questões do caderno de provas (de n. 1 à de n. 60). A resposta deve ser assinalada conforme instruções contidas no **cartão-resposta**. A **rasura** implicará na **anulação da resposta**.
7. Na página de número 11 (onze), o candidato encontrará uma grade de respostas para anotar o seu gabarito. **Recorte-a e leve-a consigo**.
8. A duração da prova é de 4 (quatro) horas. A **saída do candidato** só será permitida após transcorrida 1 (uma) hora do início da mesma. Os **três últimos** candidatos a terminar a prova **deverão retirar-se** da sala simultaneamente.
9. O gabarito será divulgado no dia 23 de agosto, após as 16 (dezesesseis) horas, no **site** do Tribunal de Justiça **www.tj.sc.gov.br**. O resultado **não** será fornecido por telefone.

FLORIANÓPOLIS, 21 de agosto de 2005.

A COMISSÃO

## PROVA DE LÍNGUA PORTUGUESA

### Texto

*Todo mundo sofre, todo mundo passa por momentos difíceis na vida. A morte de alguém querido, a perda de um emprego, um amor. Ninguém está livre disso, por mais rico, feliz ou bem apessoado que seja. Mas, numa sociedade cada vez mais pressionada por conceitos como sucesso e competitividade, parece que sofrer virou coisa de fracos. Vivemos numa ditadura da felicidade, em que é preciso estar sempre de bem com a vida, mesmo que o dia não esteja para euforia. “Na TV, nas revistas, nos anúncios, todos aparecem sorrindo. Criou-se uma espécie de tirania da alegria”, diz o filósofo Emilio Terron, da Associação Palas Athena e do colégio Friburgo, de São Paulo. “Quem não se sente feliz que compre um antidepressivo ou se esconda em casa”.*

*Com tudo isso, não é de estranhar que tentemos evitar a dor e o sofrimento a todo custo. Seja comprando cartões, fazendo psicoterapia ou conseguindo o maior número de amigos no orkut, aquele site de relacionamentos. Temos de seguir a lei do “seja feliz agora”. Nessa busca incessante pela alegria, colocamos as tristezas embaixo do tapete e nos enchemos de ansiedade, angústia e cobranças. Pouco a pouco, perdemos a noção de que sofrer é normal e pode ser de grande valia, se soubermos lidar com as dificuldades.*

SALLUM, Erika. “Sem drama” *Vida Simples*. Edição 23, São Paulo: Editora Abril, Dezembro 2004, p.22

**1ª Questão:** De acordo com o pensamento do texto, assinale a alternativa correta:

- Esconder-se em casa ou usar antidepressivo evitam qualquer sofrimento.
- Outra solução para evitar o sofrimento é colocar tristezas sob o tapete.
- Sofrer é normal, embora todos evitem, de todos os modos, o sofrimento.
- Sofrer nunca pode ser normal e nada de bom produz.

**2ª Questão:** De acordo com o pensamento do texto, assinale a alternativa INCORRETA:

- Em terras democráticas, ditadura da felicidade envolve sensações antitéticas.
- Em colocamos as tristezas embaixo do tapete, temos uma metáfora.
- Em a lei do “seja feliz agora”, encontramos um pleonasma.
- O período A morte de alguém querido, a perda de um emprego, um amor subentende uma elipse.

**3ª Questão:** Assinale a alternativa que NÃO CORRESPONDE ao pensamento do texto:

- Num sistema de competitividade, sofrer parece coisa de fraco.
- O texto insiste na idéia de que, se Todo mundo sofre, não vale a pena fugir do sofrimento.
- A tirania da alegria se projeta a partir dos meios de comunicação social.
- A lei do “seja feliz agora” requer a busca incessante pela alegria.

**4ª Questão:** Assinale a alternativa correta:

- Em Todo mundo sofre, todo mundo passa por momentos difíceis na vida, temos um período composto por coordenação.
- As orações são coordenadas sindéticas.
- A oração Todo mundo sofre é a oração principal.
- (...) por momentos difíceis na vida é oração subordinada substantiva objetiva indireta.

**5ª Questão:** Observe as proposições abaixo e assinale a alternativa correta:

- Em Ninguém está livre disso, “ninguém” é pronome adjetivo indefinido; por isso não pode exercer a função de sujeito.
- Em Criou-se uma espécie de tirania da alegria o sujeito é indeterminado.
- Em Vivemos numa ditadura da felicidade há sujeito simples indeterminado.
- Em colocamos as tristezas embaixo do tapete o sujeito é composto.

**6ª Questão:** Assinale a alternativa que revela as colocações do texto:

- No período Ninguém está livre disso, por mais rico, feliz ou bem apessoado que seja, a palavra (anafórica) “disso” resume as colocações anteriores do texto.
- Nesse mesmo período, “disso” refere-se a: ser rico, ser feliz, ser bem apessoado.
- A oração todos aparecem sorrindo refere-se a todas as pessoas que assistem à TV e que lêem revistas.
- Com tudo isso é uma expressão enfática que quer dizer: com tanta alegria, como diz o filósofo.

**7ª Questão:** Observe as palavras sublinhadas em cada período, na sua seqüência, e assinale a alternativa correta no que se refere à classe gramatical:

- Em “numa sociedade cada vez mais pressionada por conceitos como sucesso e competitividade, parece que sofrer virou coisa de fracos”, estão sublinhados: artigo indefinido, locução adjetiva, verbo, expressão adjetiva.
- Em “A morte de alguém querido, a perda de um emprego, um amor”, os termos sublinhados são: substantivo, adjetivo, substantivo, substantivo.
- Em “Quem não se sente feliz que compre um antidepressivo ou se esconda em casa”, estão sublinhados: pronome substantivo, presente do subjuntivo do verbo comprar, substantivo simples, locução prepositiva.
- Em “Nessa busca incessante pela alegria, colocamos as tristezas embaixo do tapete e nos enchemos de ansiedade, angústia e cobranças”, estão sublinhados: verbo, adjetivo, advérbio, pronome pessoal reto.

**8ª Questão:** Observe a regência nas proposições abaixo e assinale a alternativa que obedece à norma culta da língua:

- Todos nós aspiramos o sucesso no concurso como aspiramos o ar puro da manhã.
- O inspetor visou aos diplomas, pois o ensino visa a ascensão social.
- Casamento implica em muita responsabilidade.
- Assistimos à dor e ao sofrimento dos pacientes do INSS sem poder assisti-los com dignidade.

**9ª Questão:** Analise as proposições abaixo e assinale a alternativa que melhor apresenta equivalência de sentido:

- No trabalho, demonstrou todo seu talento.  
No trabalho, demonstrou todo seu caráter.
- A briga entre os partidos recrudescu nestes últimos anos.  
A briga entre os partidos enfraqueceu nestes últimos anos.
- Foi condenado ao desterro.  
Foi condenado ao fracasso.
- O programa de incentivo à agricultura atenderá aos agricultores, sem ônus da parte deles.  
O programa de estímulo à agricultura atenderá aos agricultores, sem sobrecarga da parte deles.

**10ª Questão:** Observe os enunciados abaixo com relação à sintaxe de colocação pronominal e assinale a alternativa em que todos os enunciados obedecem à norma culta da língua:

- I. Aqui estou; diga-me agora o que a preocupa.
- II. Aqui trabalha-se durante a noite.
- III. Aqui, trabalha-se durante a noite.
- IV. Em se tratando de música, prefiro os Beatles.
- V. Quem disse-me que ele não viria?

- a) I, IV, V
- b) II, IV, V
- c) I, III, IV
- d) II, III, V.

**PROVA DE CONHECIMENTOS GERAIS**

**11ª Questão:** O fato que dá início ao efetivo povoamento português do Brasil foi:

- a) Criação do sistema de Capitanias Hereditárias
- b) A expedição de Fernão de Noronha
- c) A expedição de Martim Afonso de Souza
- d) A expedição de Pedro Álvares Cabral

**12ª Questão:** No período Colonial, as Câmaras Municipais representaram:

- a) O poder dos governos Gerais
- b) O poder da Aristocracia Agrária dominante
- c) O poder do povo através do voto direto e secreto
- d) O poder da Coroa Portuguesa

**13ª Questão:** Assinale a alternativa correta que indica qual foi o último presidente eleito de forma indireta no Brasil:

- a) João Batista Figueiredo
- b) José Sarney
- c) Tancredo Neves
- d) Itamar Franco

**14ª Questão:** A seqüência correta de fundação das três primeiras “póvoas” (futuras cidades) no litoral catarinense, é:

- a) Santo Antônio dos Anjos da Laguna, Nossa Senhora das Graças do Rio São Francisco, Nossa Senhora do Desterro
- b) Nossa Senhora do Desterro, Santo Antônio dos Anjos da Laguna, Nossa Senhora das Graças do Rio São Francisco
- c) Nossa Senhora das Graças do Rio São Francisco, Santo Antônio dos Anjos da Laguna, Nossa Senhora do Desterro
- d) Nossa Senhora das Graças do Rio São Francisco, Nossa Senhora do Desterro, Santo Antônio dos Anjos da Laguna

**15ª Questão:** O primeiro governante das terras catarinenses, foi:

- a) Lauro Severiano Müller
- b) José da Silva Paes
- c) Felipe Schmidt
- d) Hercílio Pedro da Luz

**16ª questão:** As exportações catarinenses, em 2004, tiveram um crescimento de até 27% em relação a 2003. Entre os produtos mais exportados, temos um que, sem dúvida nenhuma, se destaca dos demais. Estamos falando de:

- a) Móveis
- b) Frangos
- c) Suínos
- d) Cerâmica

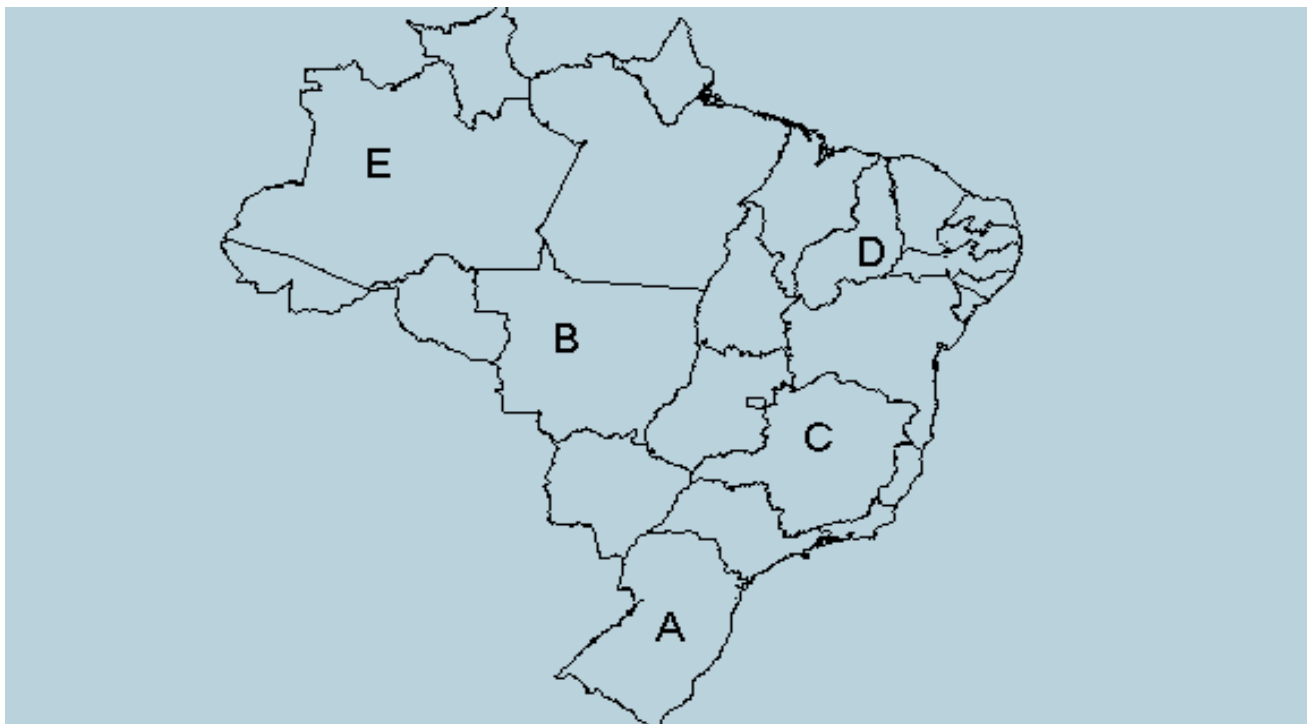
**17ª Questão:** Tendo como base o mapa do Brasil, e de acordo com a sua localização geográfica, assinale a alternativa correta:



- a) A latitude da cidade de São Paulo é  $23^{\circ} 27'S$ , pois, está cortada pelo Trópico de Câncer, assinalado com o número II
- b) A paralelo marcado com o número I é o Equador, que corta os Estados do AP, PA, AM e TO, por isto o território brasileiro fica com uma pequena parte situada no hemisfério setentrional
- c) Mais de 4000 Km separam Florianópolis de Belém do Pará; por isto, essas duas capitais brasileiras possuem horários diferentes, sendo que Florianópolis possui uma hora adiantada de Belém
- d) Somente 3 (três) Estados brasileiros, MS, PR e SP, possuem terras em duas zonas térmicas: Tropical e Temperada

**18ª Questão:** O mapa abaixo apresenta a divisão regional do Brasil em 5 macro-regiões, de acordo com o IBGE. Assinale a única alternativa em que a região delimitada NÃO ESTÁ corretamente caracterizada:

BRASIL – ATIVIDADES LIVRES



- Região D:** considerada região problema do Brasil, pois as desigualdades sociais são mais marcantes, ou seja, a miséria, o analfabetismo, a fome e a subnutrição estão presentes, mais devido à injusta estrutura sócio-econômica da região do que às suas características climáticas
- Região E:** região natural por excelência. A sua ocupação recente, através de grandes projetos de mineração e agropecuários, têm ocasionado sérios problemas sociais e ambientais
- Região C:** forte expansão econômica; agropecuária moderna com finalidade comercial; não apresenta desigualdade econômica entre os Estados
- Região A:** apresenta aspectos físicos, humanos e econômicos bastantes distintos, que a individualizam e diferenciam das outras regiões brasileiras, pelo seu clima, pelo seu povoamento ou pela sua estrutura econômica

**19ª Questão:** Sobre as características climáticas de Santa Catarina, todas estão corretas, EXCETO:

- Devido à sua posição geográfica, Santa Catarina se caracteriza pela diversidade climática
- A massa Polar Atlântica é a responsável pela ocorrência de neve nas serras catarinenses e geadas nos vales
- As massas de ar que mais atuam em Santa Catarina são a Tropical Atlântica e a Polar Atlântica
- No meio-oeste e oeste catarinense, devido à sua continentalidade, as amplitudes térmicas são elevadas: verões muito quentes e invernos rigorosos

**20ª Questão:** Sobre a hidrografia de Santa Catarina, todas as alternativas estão corretas, EXCETO:

- a) A Serra do Mar e a Serra Geral, constituem os divisores das águas catarinenses entre as vertentes do interior e do litoral ou Atlântico
- b) A maior bacia hidrográfica totalmente catarinense é formada pelo rio Itajaí-Açu, que banha importantes centros industriais, como é o caso de Blumenau, no médio vale
- c) O Estado de Santa Catarina é composto por dez regiões hidrográficas: Extremo Oeste, Meio Oeste, Vale do Rio do Peixe, Planalto de Lages, Planalto de Canoinhas, Baixada Norte, Vale do Itajaí, Litoral Centro, Sul Catarinense e Extremo Sul Catarinense
- d) Os rios Itajaí-Açu, Tubarão e Itapocu estão orientados para a Vertente Platina



## PROVA DE ORGANIZAÇÃO JUDICIÁRIA

**21ª Questão:** Assinale a alternativa correta. Compete originariamente ao Tribunal de Justiça:

- a) Prover, por concurso público de provas ou de provas e títulos, os cargos necessários à administração da Justiça, exceto os de confiança, assim definidos em lei
- b) Julgar, em grau de recurso, as causas decididas em primeira instância
- c) Elaborar seu regimento interno, com observância das normas de processo e das garantias processuais das partes, dispondo sobre a competência e o funcionamento dos respectivos órgãos jurisdicionais e administrativos
- d) Aposentar os magistrados e os servidores da Justiça

**22ª Questão:** Assinale a alternativa correta.

- a) O acesso ao Tribunal de Justiça dar-se-á por antigüidade e merecimento, alternadamente, apurados na última entrância, observados os critérios do inciso II do artigo 93 da Constituição Federal
- b) O Presidente, Vice-Presidente e Corregedor poderão participar de Tribunal Eleitoral
- c) O oficial maior e o escrevente juramentado serão remunerados pelo Estado e sua nomeação dar-se-á mediante proposta de respectivo serventuário, que lhes será garante, respondendo solidariamente, com seu preposto, pelas multas, perdas e danos, no exercício de suas funções
- d) Haverá em cada comarca ou vara dois oficiais de justiça e, nas comarcas ou varas onde se fizer necessário, a lei poderá criar maior número de cargos de oficial de justiça, mediante proposta do Diretor do Foro ao tribunal

**23ª Questão:** Assinale a alternativa INCORRETA. São auxiliares da Justiça:

- a) Os Escrivães
- b) A Polícia Judiciária
- c) Os Tabeliães
- d) Os Oficiais de Registro Público

**24ª Questão:** Sobre a competência dos oficiais de justiça, assinale a alternativa INCORRETA.

- a) Lavrar autos e as certidões respectivas, e dar contra-fê
- b) Efetuar as intimações na forma e nos casos previstos em lei
- c) Servir nas correições
- d) Não compete aos oficiais de justiça exercer a função de porteiro de auditórios onde não houver privativo

**25ª Questão:** Assinale a alternativa INCORRETA:

- a) Os magistrados terão direito a férias anuais por sessenta dias, coletivas ou individuais
- b) Somente depois do primeiro ano de exercício adquire o magistrado o direito a férias individuais
- c) É vedado aos juizes exercer qualquer outro cargo ou função, sem exceção
- d) É vedado aos juizes exercer atividades político-partidárias

**26ª Questão:** Assinale a resposta correta.

- a) Nenhuma das alternativas acima
- b) O auxiliar de Justiça terá 10 (dez) dias de trânsito, com prorrogação de mais 10 (dez) dias, a critério do Presidente do tribunal, para assumir o novo serviço
- c) A remoção a pedido ou permuta só poderá ser pleiteada pelo auxiliar após um ano de exercício no cargo de que for titular
- d) Os auxiliares da Justiça não poderão ser removidos a pedido, podendo somente serem removidos por permuta e no interesse dos serviços judiciários

**27ª Questão:** Assinale a alternativa correta.

- a) Não são incompatíveis, entre si, as funções de oficial de justiça e porteiro dos auditórios
- b) Não poderão exercer ofício ou emprego de Justiça, no Tribunal, nas comarcas, nas circunscrições judiciárias, nos distritos ou nos sub-distritos, quando entre as funções dos respectivos cargos existir relação de dependência hierárquica direta entre, irmãos, cunhados, tios, primos, ascendentes e descendentes
- c) No uso de suas atribuições, os órgãos incumbidos da disciplina judiciária, em caso de transgressão, poderão aplicar aos juízes vitalícios as de penas, advertência, multa ou remoção compulsória
- d) Aos serventuários vitalícios poderão ser aplicadas as penas disciplinares de advertência, censura ou demissão

**28ª Questão:** Assinale a alternativa INCORRETA:

- a) São órgãos do Poder Judiciário os Tribunais e Juízes do Trabalho
- b) Um quinto dos lugares dos Tribunais Regionais Federais, dos Tribunais dos Estados e do Distrito Federal e Territórios será composto de membros do Ministério Público, com mais de 20 (vinte) anos de carreira, e de advogados de notório saber jurídico e de reputação ilibada, com mais de 20 (vinte) anos de efetiva atividade profissional, indicados em lista sêxtupla pelos órgãos de representação das respectivas classes
- c) É obrigatória a promoção do juiz que figure por três vezes consecutivas ou cinco alternadas em lista de merecimento
- d) O Supremo Tribunal Federal compõe-se de onze Ministros, escolhidos dentre cidadãos com mais de trinta e cinco e menos de sessenta e cinco anos de idade, de notável saber jurídico e reputação ilibada

**29ª Questão:** Assinale a alternativa correta:

- a) Aos Tribunais do Júri, com a organização que a lei estadual determinar, assegurados o sigilo das votações, a plenitude de defesa e a soberania dos veredictos, compete julgar os crimes dolosos contra a vida
- b) Os juízes gozam da garantia da vitaliciedade, que, no primeiro grau, só será adquirida após o primeiro ano de exercício, dependendo a perda do cargo, nesse período, de deliberação do Tribunal de Justiça, e, nos demais casos, de sentença judicial transitada em julgado, assegurando, em qualquer hipótese, o direito de ampla defesa
- c) São órgãos julgadores do Tribunal: o Tribunal Pleno, as Câmaras Cíveis Reunidas, as Câmaras Criminais Reunidas, as Câmaras Isoladas Criminais e Cíveis e o Conselho Disciplinar da Magistratura
- d) Não se faz necessária a localização da sede do Tribunal de Justiça na Capital do Estado

**30ª Questão:** Assinale a alternativa INCORRETA.

- a) As decisões serão sempre tomadas por maioria dos votos, votando o presidente somente quando houver empate ou para completar *quorum* especial, se necessário
- b) Provado que o funcionário recebeu custas indevidas ou excessivas, ficará ele obrigado a restituí-las em dobro, sem prejuízo de outras penalidades previstas em lei
- c) O juiz ou funcionário punido pelo Tribunal Pleno poderá justificar-se, pedindo a reconsideração da decisão, no prazo de cinco dias, contado da intimação
- d) As penas de advertência, censura e multa somente poderão ser impostas pela Corregedoria-Geral da Justiça

..... recorte-o e leve-o consigo .....

## GABARITO

<b>1</b>	<b>2</b>	<b>3</b>	<b>4</b>	<b>5</b>	<b>6</b>	<b>7</b>	<b>8</b>	<b>9</b>	<b>10</b>
<b>11</b>	<b>12</b>	<b>13</b>	<b>14</b>	<b>15</b>	<b>16</b>	<b>17</b>	<b>18</b>	<b>19</b>	<b>20</b>
<b>21</b>	<b>22</b>	<b>23</b>	<b>24</b>	<b>25</b>	<b>26</b>	<b>27</b>	<b>28</b>	<b>29</b>	<b>30</b>
<b>31</b>	<b>32</b>	<b>33</b>	<b>34</b>	<b>35</b>	<b>36</b>	<b>37</b>	<b>38</b>	<b>39</b>	<b>40</b>
<b>41</b>	<b>42</b>	<b>43</b>	<b>44</b>	<b>45</b>	<b>46</b>	<b>47</b>	<b>48</b>	<b>49</b>	<b>50</b>
<b>51</b>	<b>52</b>	<b>53</b>	<b>54</b>	<b>55</b>	<b>56</b>	<b>57</b>	<b>58</b>	<b>59</b>	<b>60</b>

O gabarito será divulgado no dia 23 de agosto (terça-feira), após as 16 horas, no site do Tribunal de Justiça ([www.tj.sc.gov.br](http://www.tj.sc.gov.br)). **Não** será fornecido por telefone.

**PROVA DE NOÇÕES DE DIREITO PROCESSUAL CIVIL E PENAL E QUESTÕES PRÁTICAS SOBRE ATOS DO SERVIÇO**

**31ª Questão:** Assinale a alternativa correta. O juiz dará curador especial:

- a) Ao réu preso que tenha fugido do presídio
- b) Ao revel, citado pelo oficial de justiça, caso o revel não tenha sido encontrado na residência
- c) Ao incapaz, que tenha representante legal e os interesses deste não colidirem com os daquele
- d) Ao incapaz, se não tiver representante legal, ou se os interesses deste colidirem com os daquele

**32ª Questão:** Assinale a alternativa INCORRETA. É competente a autoridade judiciária brasileira, quando:

- a) O réu, qualquer que seja sua nacionalidade, estiver domiciliado no Brasil
- b) No Brasil tiver de ser cumprida a obrigação
- c) O réu for estrangeiro, mesmo sendo pessoa jurídica estrangeira em viagem e sem agência, filial ou sucursal no Brasil
- d) A ação se originar de fato ocorrido ou ato praticado no Brasil

**33ª Questão:** Assinale a alternativa INCORRETA. No procedimento comum, o juiz poderá, a requerimento da parte, antecipar, total ou parcialmente, os efeitos da tutela pretendida no pedido inicial, desde que, existindo prova inequívoca, se conheça a alegação e:

- a) Haja fundado receio de dano irreparável
- b) Seja requerido pelo Ministério Público nas ações privadas
- c) Haja dano de difícil reparação
- d) Caracterizado o abuso de direito e defesa ou o manifesto propósito protelatório do réu

**34ª Questão:** Assinale a alternativa correta. São sujeitos passivos na execução, EXCETO:

- a) O espólio, os herdeiros ou os sucessores do autor da ação
- b) O devedor, reconhecido como tal no título executivo
- c) O fiador judicial
- d) O responsável tributário, assim definido na legislação própria

**35ª Questão:** Assinale a alternativa correta. A declaração de insolvência pode ser requerida, EXCETO:

- a) Pelo devedor
- b) Por qualquer credor quirografário
- c) Pelo inventariante do espólio do devedor
- d) Pelo Ministério Público

**36ª Questão:** Assinale a alternativa correta. Com relação ao procedimento cautelar é correto afirmar:

- a) O procedimento cautelar pode ser instaurado somente antes do processo principal e deste é sempre dependente
- b) O requerido será citado, qualquer que seja o procedimento cautelar, para, no prazo de 10 (dez) dias, contestar o pedido, indicando as provas que pretende produzir
- c) Só em casos excepcionais, expressamente autorizados por lei, determinará o juiz medidas cautelares sem a audiência das partes
- d) Caberá à parte propor a ação principal, no prazo de 15 (quinze) dias, contados da data da efetivação da medida cautelar, quando esta for concedida em procedimento preparatório.

**37ª Questão:** Assinale a alternativa INCORRETA. Com relação a ação penal, a denúncia ou a queixa será rejeitada:

- a) Quando o fato nomeado evidentemente não constitui crime
- b) Quando já estiver extinta a punibilidade, pela prescrição ou outra causa
- c) Quando for manifesta a ilegitimidade pela lei para o exercício da ação penal
- d) A critério do magistrado, independentemente de fundamentação

**38ª Questão:** Assinale a alternativa INCORRETA. Nos processos dos crimes de competência do Tribunal do Júri, terminada a inquirição das testemunhas e as alegações finais do Ministério Público e da defesa, ao magistrado caberá:

- a) Sentença de pronúncia
- b) Sentença de mérito
- c) Absolvição sumária
- d) Desclassificação

**39ª Questão:** Assinale a alternativa INCORRETA. Na execução penal, computar-se-á na pena privativa de liberdade o tempo de:

- a) Sentença anterior do crime, cumprida no estrangeiro
- b) Prisão preventiva no Brasil ou no estrangeiro
- c) Prisão provisória no Brasil ou no estrangeiro
- d) Internação no hospital ou manicômio

**40ª Questão:** Assinale a alternativa correta. Das decisões proferidas pelo juízo da execução, caberá recurso:

- a) De apelação
- b) De agravo
- c) Em sentido estrito
- d) De execução

**41ª Questão:** Assinale a alternativa correta. As audiências, em todos os juízos e Tribunais de crime, em caso de necessidade, poderão realizar-se:

- a) No estrangeiro, através de carta precatória
- b) Na residência do juiz
- c) Na delegacia de polícia
- d) Na casa do acusado, em caso de doença

**42ª Questão:** Com relação à Dívida Ativa, o executado será citado para, no prazo de 5 (cinco) dias, pagar a dívida com juros e multa de mora e encargos indicados na Certidão de Dívida Ativa, ou garantir a execução, observadas as seguintes normas, EXCETO:

- a) A citação será feita pelo correio, com aviso de recepção, se a Fazenda Pública não a requerer por outra forma
- b) A citação pelo correio considera-se feita na data da entrega da carta no endereço do executado; ou, se a data for omitida, no aviso de recepção, 10 (dez) dias após a entrega da carta à agência postal;
- c) Se o aviso de recepção não retornar no prazo de 15(quinze) dias da entrega da carta à agência postal, a citação será feita por oficial de justiça ou edital
- d) O despacho do juiz, que ordenar a citação, não interrompe a citação

**43ª Questão:** Na alienação fiduciária é correto afirmar:

- a) Se o bem alienado fiduciariamente não for encontrado, o credor poderá pedir a prisão do devedor
- b) Se o credor preferir recorrer à ação executiva ou, se for o caso, ao executivo fiscal, serão penhorados, a critério do devedor, os bens que queira oferecer
- c) A mora decorrente do simples vencimento do prazo para pagamento poderá ser comprovada por carta registrada pelo correio
- d) A busca e apreensão, previstas no Decreto-Lei n. 911/69, constituem processo autônomo e independente de qualquer procedimento posterior

**44ª Questão:** Assinale a alternativa INCORRETA. Ao despachar o pedido de alimentos provisórios, o juiz determinará:

- a) A comunicação, que será feita mediante registro postal isento de taxas e com aviso de recebimento, importa em citação, para todos os efeitos legais
- b) Se o réu criar embaraços ao recebimento da citação, ou não for encontrado, a repetição da diligência por intermédio do oficial de justiça, servindo de mandado a terceira via da petição ou do termo
- c) O desconto, mesmo se o credor expressamente declarar que deles não necessita
- d) Impossibilitada a citação do réu, por registro postal ou por oficial de justiça, a sua citação por edital, afixado na sede do juízo e publicado três vezes consecutivas no órgão oficial do Estado

**45ª Questão:** Quanto ao direito dos companheiros a alimentos e à sucessão, é correto afirmar:

- a) Quando os bens deixados pelo(a) autor(a) da herança resultarem de atividade em que haja colaboração do(a) companheiro(a), terá o sobrevivente direito à totalidade dos bens
- b) Quando os bens deixados pelo(a) autor(a) da herança resultarem de atividade em que haja colaboração do(a) companheiro(a), terá o sobrevivente direito à metade dos bens
- c) Quando os bens deixados pelo(a) autor(a) da herança resultarem de atividade em que haja colaboração do(a) companheiro(a), não terá o sobrevivente direito aos bens
- d) Nenhuma das afirmativas acima está correta

**46ª Questão:** Assinale a alternativa INCORRETA. Na ação que objetivar o pagamento dos aluguéis e acessórios da locação mediante consignação, será observado o seguinte:

- a) Determinada a citação do réu, o autor será intimado a, no prazo de vinte e quatro horas, efetuar o depósito judicial da importância indicada na petição inicial, sob pena de ser extinto o processo
- b) Além de contestar, o réu poderá, em reconvenção, pedir o despejo e a cobrança dos valores, objetos da consignatória ou da diferença do depósito inicial, na hipótese de ter sido alegado não ser o mesmo integral
- c) Determinada a citação do réu, o autor poderá depositar, na data da audiência, os valores indicados na peça exordial
- d) O autor poderá completar o depósito inicial, no prazo de cinco dias, contados da ciência do oferecimento da resposta, com acréscimo de dez por cento sobre o valor da diferença

**47ª Questão:** O Juizado Especial Cível tem competência para conciliação, processo e julgamento das causas cíveis de menor complexidade, assim consideradas, EXCETO:

- a) As causas cujo valor não exceda a 50 (cinquenta) vezes o salário mínimo
- b) As causas cujo valor não exceda a 40 (quarenta) vezes o salário mínimo
- c) A ação de despejo para uso próprio
- d) As ações possessórias sobre bens imóveis de valor não excedente a 40 (quarenta) vezes o salário mínimo

**48ª Questão:** Assinale a alternativa INCORRETA. No Juizado Especial Cível a citação será:

- a) Por correspondência, com aviso de recebimento em mão própria
- b) Tratando-se de pessoa jurídica ou firma individual, mediante entrega ao encarregado da recepção, que será obrigatoriamente identificado
- c) Por edital, não encontrada à parte
- d) Sendo necessário, por oficial de justiça, independentemente de mandado ou carta precatória

**49ª Questão:** Assinale a alternativa INCORRETA. A criança poderá viajar para fora da comarca onde reside, desacompanhada dos pais ou responsável, sem expressa autorização judicial:

- a) Para sair do território nacional, em companhia de estrangeiro residente ou domiciliado no exterior
- b) Tratando-se de comarca contígua à residência da criança, se na mesma unidade da Federação, ou incluída na mesma região metropolitana
- c) Se a criança estiver acompanhada de ascendente ou colateral maior, até o terceiro grau, comprovado documentalmente o parentesco
- d) Se a criança estiver acompanhada de pessoa maior expressamente autorizada pelo pai, mãe ou responsável

**50ª Questão:** Assinale a alternativa INCORRETA. Oferecida a representação contra menor de 18 anos, a autoridade judiciária designará audiência de apresentação do adolescente, decidindo, desde logo, sobre a decretação ou manutenção da internação:

- a) O adolescente e seus pais ou responsável serão cientificados do teor da representação e notificados a comparecer à audiência, acompanhados de advogado
- b) Se os pais ou responsável não forem localizados, a autoridade judiciária dará curador especial ao adolescente
- c) Não sendo localizado o adolescente, a autoridade judiciária expedirá mandado de busca e apreensão, determinando o sobrestamento do feito, até a efetiva apresentação
- d) A internação, antes da sentença, poderá ser pelo prazo máximo de 81 (oitenta e um) dias



## PROVA DE CONHECIMENTOS BÁSICOS DE INFORMÁTICA

**51ª Questão:** Sobre os periféricos de um computador é correto afirmar que:

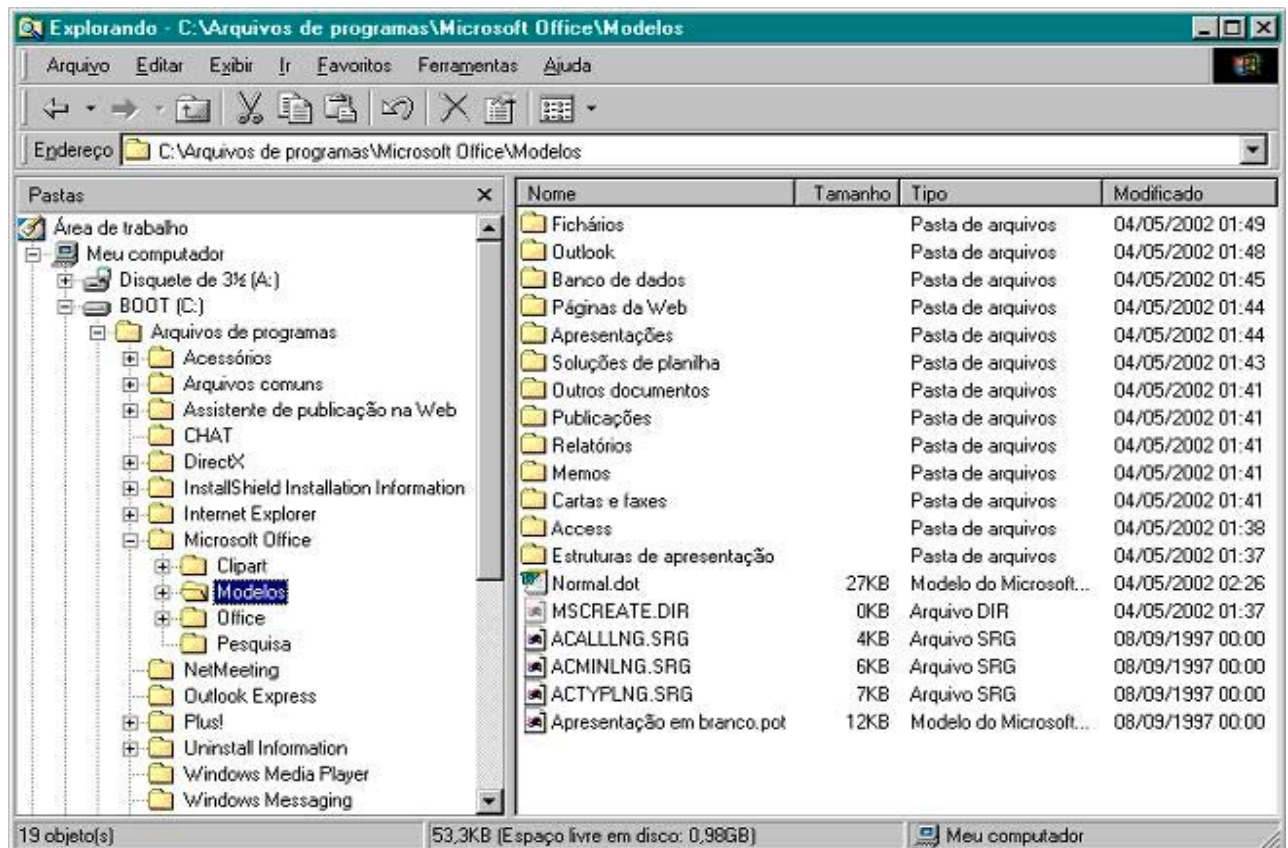
- I – Unidades de leitura e gravação de CD proporcionam o armazenamento de dados em memória secundária, os quais são passíveis de recuperação posterior
- II – As impressoras com tecnologia a laser utilizam cartucho de tinta para impressão de documentos
- III – Monitor de vídeo e scanner são considerados dispositivos de saída do computador
- IV – Uma impressora multifuncional reúne em um só equipamento características de dispositivos de entrada e saída.

- a) Somente as afirmativas III e IV estão corretas
- b) Somente a afirmativa I está correta
- c) Todas as afirmativas estão corretas
- d) Somente as afirmativas I e IV estão corretas

**52ª Questão:** O item “Desligar” do botão “Iniciar” da barra de tarefas Windows disponibiliza recursos para:

- a) Desligar o monitor
- b) Reiniciar a execução do Windows
- c) Encerrar a execução de um programa do Windows
- d) Desligar o relógio do Windows

As questões 53 e 54 referem-se à tela do Explorer do Windows apresentada a seguir:



**53ª Questão:** Assinale a alternativa correta, no que se refere às pastas e arquivos exibidos:

- a) A pasta “Modelos” possui 19 objetos, dos quais 13 são arquivos
- b) O arquivo “Normal.dot” está localizado na pasta “C:\Microsoft Office\Modelos”
- c) O arquivo “MSCREATE.DIR” possui tamanho de 0 (zero) Kbytes, indicando que está vazio
- d) Os arquivos estão organizados em ordem crescente de data e hora.

**54ª Questão:** Indique a alternativa que apresenta somente itens disponíveis no menu exibido ao se clicar com o botão direito do mouse sobre a pasta que representa a unidade de “Disquete 3½ (A:)”:

- a) Formatar, localizar, copiar disco, propriedades
- b) Abrir, pesquisar, opções de pasta, propriedades
- c) Formatar, ir para, sincronizar, renomear
- d) Abrir, copiar, expandir, fechar

**55ª Questão:** Assinale a alternativa INCORRETA quanto à utilização de correio eletrônico:

- a) O endereço “tjmail.tj.sc.gov.br” pode ser considerado um e-mail válido do Poder Judiciário de Santa Catarina, independente de sua existência
- b) Arquivos anexados a um e-mail podem estar infectados com vírus de computador
- c) Todo endereço de e-mail deve possuir o símbolo “@”
- d) É possível anexar vários arquivos, de diversos tipos, a um e-mail antes de ele ser enviado

**As questões 56 a 60 referem-se à utilização do editor de textos Microsoft Word 97, versão em português, na sua configuração padrão, o qual será denominado apenas “Word”.**

**56ª Questão:** Indique a alternativa que apresenta as formatações de fonte do Word aplicadas no texto a seguir:

“Copiar um *software* sem a permissão de seu proprietário representa a violação dos direitos autorais, cabendo a aplicação de PENALIDADES aos infratores impostas pela lei.”

- a) Itálico, letras maiúsculas, sombreamento
- b) Itálico, negrito, caixa alta
- c) Sublinhado, itálico, caixa alta
- d) Sobrescrito, sublinhado, itálico



**57ª Questão:** Considerando a tabela apresentada a seguir, assinale a alternativa que indica o que é correto afirmar:

Pólo de Informática	Comarcas	Nº de Técnicos
Lages	Anita Garibaldi	1
	São Joaquim	1
	Curitibanos	2
São José	Biguaçu	1
	Palhoça	2
	Garopaba	1
<b>Total de Técnicos</b>		<b>8</b>

- A tabela possui 3 colunas e 3 linhas
- A tabela possui 16 células
- Não é possível a utilização de uma fórmula para a obter o valor “8”, correspondente ao “Total de Técnicos”
- A criação das células “Lages” e “São José” pode ser efetuada através do recurso de mesclar células

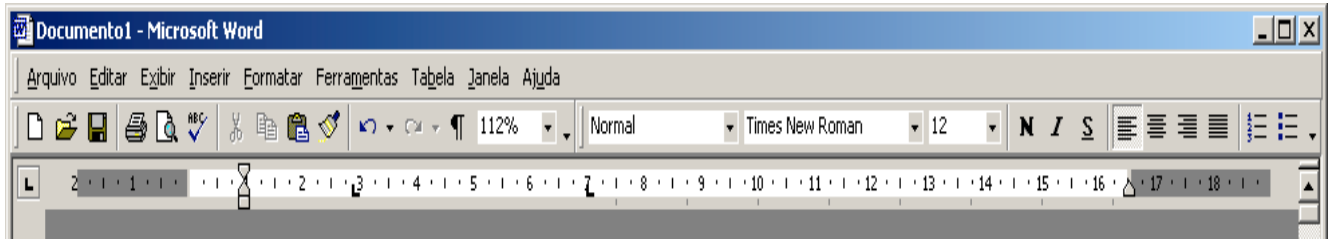
**58ª Questão:** Considere um documento Word com 3 parágrafos, cada um com 2 linhas de texto, com o cursor posicionado no início do primeiro parágrafo escrito. Ao serem pressionadas simultaneamente as teclas “Ctrl” e “→” (Seta à Direita), a posição do cursor será alterada para o:

- Final da primeira palavra do primeiro parágrafo
- Início da próxima palavra do primeiro parágrafo
- Final da primeira linha do primeiro parágrafo
- Início do segundo parágrafo

**59ª Questão:** Os recursos “recortar” e “colar” podem ser executados a partir dos botões  e  da barra de ferramentas do Word. Quando aplicados em seqüência a um texto selecionado de um documento do Word, produzem o seguinte resultado:

- Alteram a formatação do texto selecionado
- Reproduzem o texto selecionado em outro local do documento, mantendo-o no local original
- Reproduzem o texto selecionado em outro local do documento, eliminando-o do local original
- Criam novo documento com o texto selecionado

**60ª Questão:** Assinale a alternativa correta quanto à formatação das margens e tabulações de um documento do Word, produzida a partir das marcações na régua apresentadas na imagem a seguir:



- a) Margem esquerda de 2 cm, margem direita de 2,5 cm, parágrafo recuado em 1 cm a partir da margem esquerda, com tabulações em 3 cm e 7 cm
- b) Margem esquerda de 3 cm, margem direita de 2,5 cm, parágrafo recuado em 2 cm a partir da margem esquerda, sem tabulações
- c) Margem esquerda de 0 cm, margem direita 16,5 cm, parágrafo recuado em 3 cm a partir da margem esquerda, com tabulação em 7 cm
- d) Margem esquerda de 1 cm, margem direita de 16,5 cm, parágrafo sem recuo a partir da margem esquerda, com tabulações em 3 cm e 7 cm.