



ESTADO DE SANTA CATARINA  
TRIBUNAL DE JUSTIÇA  
GABINETE DA 1ª VICE-PRESIDÊNCIA – SALA DAS COMISSÕES

## CADERNO DE PROVAS

### CONCURSO: FARMACÊUTICO

#### LEIA ATENTAMENTE AS INSTRUÇÕES ABAIXO

1. O candidato está recebendo, juntamente com este **caderno de provas**, o **cartão-resposta, único e insubstituível. Confira o seu nome.**
2. O cartão-resposta apresenta um campo em que o candidato **deve assinar.**
3. Este caderno de provas **contém 90** (noventa) **questões**, todas com 4 (quatro) alternativas. Para cada questão existe apenas **UMA** resposta **certa**. O caderno de provas só será trocado se apresentar problema de impressão.
4. O caderno de provas **será devolvido** ao fiscal, juntamente com o **cartão-resposta.**
5. A tarefa do candidato consiste em analisar o conteúdo de cada questão e assinalar a resposta que julgar certa. A **interpretação** das questões, bem como das instruções, faz parte da prova.
6. Preencha o cartão-resposta na mesma seqüência das questões do caderno de provas (de n.º 1 à de n.º 90). A resposta deve ser assinalada conforme instruções contidas no cartão-resposta. A **rasura** implicará a **anulação da resposta.**
7. Na página de número 29, o candidato encontrará uma grade de respostas para anotar o seu gabarito. **Recorte-a e leve-a consigo.**
8. A duração da prova é de 5 (cinco) horas. A **saída do candidato** só será permitida após transcorridas 1 (uma) hora do início da mesma. Os **três últimos** candidatos a terminar a prova **deverão retirar-se da sala simultaneamente.**
9. O gabarito e as provas serão divulgado no dia 9 de outubro, após as 16 (dezesseis) horas, no site do Tribunal de Justiça **www.tj.sc.gov.br** e na **Sala das Comissões**, 11º andar. O resultado **não** será fornecido por telefone.

FLORIANÓPOLIS, 7 de Outubro de 2007.

A COMISSÃO

## LÍNGUA PORTUGUESA

### A REVOLUÇÃO DEMOGRÁFICA

A transição populacional por que passa o Brasil é vista pelos especialistas como uma revolução que afetará decisivamente o padrão de vida da população e terá implicações significativas nas políticas públicas. E não será um processo que atingirá gerações distantes ou décadas futuras. Os efeitos serão quase imediatos. A idéia do Brasil como um país de jovens está ficando completamente superada. Neste ano de 2007, pelas projeções demográficas, a população de jovens, que vinha crescendo desde sempre e que havia chegado a proporções impressionantes há meio século, terá chegado a seu ponto mais elevado. Segundo o professor Naercio Menezes Filho, diretor do Instituto Futuro Brasil, a população de jovens se estabilizará de agora até 2027 e, a partir daí, pelas mesmas estimativas, declinará na mesma proporção em que se acentuará a tendência de envelhecimento da população.

Especialistas mundiais temiam, há algumas décadas, que a explosão demográfica levaria a comunidade humana a um impasse, pela multiplicação dos conflitos, esgotamento dos recursos naturais e a perpetuação da miséria. A evolução do crescimento populacional desmentiu esse temor, não tendo havido a temida explosão. O catastrofismo imaginado por Thomas Malthus não foi confirmado pelos fatos, felizmente. Hoje, a realidade demográfica continua preocupante, mas não necessariamente pelos mesmos motivos ou temores.

*Diário Catarinense* – Editoriais, 23 de setembro de 2007, p. 16

**1ª Questão:** Observando o pensamento do texto “A revolução demográfica”, assinale a alternativa que está de acordo com o mesmo:

- a) A população jovem de brasileiros está crescendo, hoje, no seu ritmo mais acelerado.
- b) A atual geração de brasileiros terá seu padrão de vida afetado pela revolução demográfica.
- c) Como a explosão demográfica continua acelerada, a comunidade humana está chegando a um impasse.
- d) A perpetuação da miséria permanece em decorrência direta da alta explosão demográfica.

**2ª Questão:** Assinale a alternativa **correta**, de acordo com o pensamento do texto:

- a) A explosão demográfica, no Brasil, constitui um dos graves Problemas que as políticas públicas devem enfrentar.
- b) Segundo previsões, em 2007 a população de jovens atinge, no Brasil, seu maior percentual em relação às outras idades.
- c) O período entre 2007 e 2027 será o mais complexo para conter o crescimento populacional no Brasil.
- d) As previsões de Marcio Menezes Filho vêm confirmar as idéias de Thomas Malthus.

**3ª Questão:** Há palavras para as quais o gênero tem influência semântica, isto é, trocando de gênero, muda o significado. Assinale a alternativa em que se dá essa ocorrência em todos os conjuntos:

- a) o personagem/a personagem; o rádio/a rádio; o sentinela/a sentinela
- b) o soprano/a soprano; o cal/a cal; o grama/a grama
- c) o sapato/a sapata; o cólera/a cólera; o alface/a alface
- d) o capital/a capital; o cabeça/a cabeça; o lotação/a lotação

**4ª Questão:** Observando a colocação pronominal, assinale a alternativa que corresponde ao preenchimento **correto** das lacunas da proposição abaixo:

*Antes de iniciar a prova, o professor lembrou aos alunos que \_\_\_\_\_ advertido suficientemente de que não \_\_\_\_\_ outra chance; estaria, porém, à disposição para \_\_\_\_\_ sobre suas reivindicações.*

- a) tinha-os – oferecer-lhes-ia – os ouvir
- b) tinha-os – oferecer-lhes-ia – ouvi-los
- c) os tinha – lhes ofereceria – ouvi-los
- d) os tinha – ofereceria-lhes – os ouvir

**5ª Questão:** Assinale a alternativa em que a estrutura e todas as palavras estão **corretas**, nas proposições abaixo:

- a) Mando-lhe este aviso afim de preveni-lo sobre suas faltas no serviço.
- b) Comunicar-lhe-ei a data do nosso passeio à gruta misteriosa.
- c) Comprar este carro certamente será mal negócio.
- d) Nossas posições concordam perfeitamente; suas palavras vêm de encontro às minhas idéias.

**6ª Questão:** Nas frases abaixo, copiadas da reportagem “O Cérebro e o Espírito” (*Veja*, de 26 de setembro de 2007, p.98-101), algumas palavras foram transcritas sem/com o necessário acento gráfico. Analise cada frase e assinale a alternativa **correta**, com relação ao acento:

- I. O cérebro humano têm 100 milhões de células nervosas e mais de cinquenta substâncias neurotransmissoras.
  - II. O cérebro nunca recebeu o devido crédito pelas criações artísticas.
  - III. O córtex órbita-frontal medial, relacionado ao prazer e às recompensas, apresentou atividade mais intensa diante de quadros belos.
  - IV. A nossa ciência do cérebro fêz explodir o número de estudos sobre essas atividades tão intimamente ligadas a nossa essência humana.
  - V. Cientistas que usam a música ou a linguagem como ferramentas para explorar nossa vida neural têm colaborado para derrubar velhos dogmas e refazer a cartografia do cérebro.
- a) I, III, IV
  - b) II, III, V
  - c) II, IV
  - d) I, II, V

**7ª Questão:** Assinale a alternativa em que, nas palavras esquina, mais, admitir, ruim, temos, respectivamente, os seguintes encontros fonéticos:

- a) ditongo decrescente, dígrafo, encontro consonantal, hiato
- b) ditongo decrescente, dígrafo, hiato, encontro consonantal
- c) hiato, dígrafo, ditongo decrescente, encontro consonantal
- d) dígrafo, ditongo decrescente, encontro consonantal, hiato

**8ª Questão:** Após ler o excerto do poema “Soneto da Perdida Esperança”, de Carlos Drummond de Andrade, analise as proposições e enumere a **coluna II** de acordo com a **coluna I**. Em seguida, assinale a alternativa que corresponde à seqüência **correta** dos números, de cima para baixo:

*Perdi o bonde e a esperança.*

*Volto pálido para casa.*

*A rua é inútil e nenhum auto*

*passaria sobre meu corpo.(...) (in Reunião, Rio: José Olympio, 1973, p. 31).*

**Coluna I**

- I. Na estrofe há mais de um verbo \_\_\_\_\_
- II. *Perdi* é verbo \_\_\_\_\_
- III. Em *Volto pálido para casa*, a expressão sublinhada tem a função de \_\_\_\_\_
- IV. Em *A rua é inútil e nenhum auto (...)*, a palavra sublinhada tem a função de \_\_\_\_\_
- V. Em *A rua é inútil (...)*, o predicado é \_\_\_\_\_

**Coluna II**

- ( ) transitivo direto
- ( ) predicativo do sujeito
- ( ) intransitivo
- ( ) nominal
- ( ) adjunto adverbial

- a) II, IV, I, V, III
- b) V, II, IV, I, III
- c) I, II, III, IV, V
- d) II, I, IV, III, V

**9ª Questão:** Analise as proposições abaixo quanto à concordância e assinale a alternativa **INCORRETA**:

- a) Cerca de duas mil pessoas compareceu à inauguração do Viaduto de Itacorubi.
- b) 25% do orçamento do país devem destinar-se à Educação.
- c) Mais de um jogador agrediram-se durante a partida.
- d) Deve fazer duas horas que estou esperando o início da prova.

**10ª Questão:** Somente modificando a pontuação, sem mudar nenhuma palavra, um poeta cortejador de três irmãs, sem desejar casar-se com nenhuma delas, oferecia às namoradas versos sem pontuá-los, na certeza de que cada uma os leria segundo seu interesse.

Leia atentamente o texto abaixo e analise as proposições a seguir, de acordo com o emprego dos sinais de pontuação no texto, para assinalar a alternativa **correta**:

*Três estimáveis donzelas,  
Desejam saber qual delas  
Aquele a quem voto amor.*

*Direi, pois, que amo Teresa?  
Não. Leonor, cuja agudeza  
Compete com ela, ufana.  
Não consagro amor a Joana,  
Não; é pouca sua beleza.*

*Direi, pois que amo Teresa?  
Não. Leonor, cuja agudeza  
Compete com ela, ufana?  
Não. Consagro amor a Joana;  
Não é pouca sua beleza.*

*Direi, pois, que amo Teresa,  
Não Leonor, cuja agudeza  
Compete com ela, ufana.  
Não consagro amor a Joana.  
Não. É pouca sua beleza.*

*Direi, pois, que amo Teresa?  
Não. Leonor, cuja agudeza  
Compete com ela, ufana?  
Não. Consagro amor a Joana?  
Não. É pouca sua beleza.*

(apud JUNKES, T. K. *Pontuação: uma abordagem para a prática*. Florianópolis: Edit. UFSC, 2002, p.64-65)

- I.** Na estrofe 2, o cortejador declara seu amor à Leonor.
- II.** Na estrofe 2, a pontuação indica que a amada é Teresa.
- III.** Na estrofe 3, a declaração é feita à Leonor.
- IV.** Na estrofe 4, a declaração é feita à Teresa.
- V.** Na estrofe 5, Joana é a amada do poeta cortejador.

- a)** I, IV
- b)** I, III, IV
- c)** III, V
- d)** II, V

**CONHECIMENTOS GERAIS**

**11ª Questão:** Após o término da 2ª Guerra Mundial, os países dividiram-se em dois blocos, liderados pelos Estados Unidos da América do Norte e União Soviética. Esta divisão levou as nações a uma surpreendente corrida armamentista e científica, principalmente pela importação de cientistas alemães. Quais as principais conseqüências no campo da ciência?

- a) O desenvolvimento da indústria automobilista.
- b) As novas descobertas da Botânica.
- c) A exploração espacial.
- d) O surgimento da televisão.

**12ª Questão:** O desenvolvimento da economia mundial proporcionou de imediato o processo da globalização, apagando as fronteiras nacionais limitantes do comércio entre os países. Quais as conseqüências deste desenvolvimento?

- a) A nova configuração geográfica dos países europeus.
- b) A invenção da Internet.
- c) A internacionalização das moedas nacionais.
- d) A queda da Bolsa nos Estados Unidos.

**13ª Questão:** O Período Regencial brasileiro foi encravado entre o 1º e o 2º Reinado. Quais os motivos da sua criação?

- a) A minoridade de D. Pedro II.
- b) A independência dos países sul-americanos.
- c) A abdicação de D. Pedro I.
- d) A morte de D. João VI.

**14ª Questão:** A Revolução Farroupilha iniciada no Rio Grande do Sul e com prolongamentos em Santa Catarina, tinha como objetivo a instituição da República no sul do Brasil. Quais as razões do seu surgimento?

- a) O desejo de Giuseppe Garibaldi tornar-se Presidente.
- b) A intervenção da Coroa brasileira nas províncias do sul.
- c) A industrialização do Rio Grande.
- d) O surgimento de problemas políticos e econômicos do Rio Grande do Sul.

**15ª Questão:** O grande desenvolvimento industrial de Santa Catarina deu-se após a 2ª Guerra Mundial no nordeste e no vale do rio Itajaí. O que proporcionou a industrialização catarinense nestas regiões?

- a) O processo de industrialização na região sudoeste do país.
- b) A imigração européia na região.
- c) A decadência da indústria doméstica.
- d) A importação de máquinas alemães.

**16ª Questão:** Qual é a nova ordem mundial?

Como os países se reagrupam no final do século XX e limiar do terceiro milênio?

Sobre a Geo-política e o cenário mundial, assinale a alternativa **correta**.

- a) O período de 1950 até o final dos anos 80, a velha ordem mundial caracterizava-se pela divisão do poder pelos dois grandes vencedores da 2ª Grande Guerra – USA e ex-URSS. Este período ficou conhecido como Guerra Fria e, paradoxalmente, coincidiu com um período de cerca de quatro décadas de estabilidade de fronteiras no espaço euro-asiático.
- b) As transformações ocorridas no cenário mundial a partir da década de 90 promove-se um realinhamento dos países, que se caracterizam pelas altas dívidas externas, no sentido de promover melhoria qualitativa do padrão de vida e ampliação do mercado interno destas nações.
- c) Na América Latina países como o Brasil, México, Argentina e Chile podem seguir o exemplo dos Tigres Asiáticos e tornar-se desenvolvidos, distanciando-se assim do tipo de industrialização latino-americana.
- d) As nações do Primeiro Mundo são aquelas que subiram os degraus e venceram etapas em seu processo de desenvolvimento pois, passaram de “sub-desenvolvidos” a “em desenvolvimento”, para finalmente transformar-se em países desenvolvidos.

**17ª Questão:** O mapa abaixo, o Brasil esta dividido em três grandes áreas, os Complexos Regionais. Sobre os Complexos Regionais Brasileiros e suas principais características, todas as alternativas abaixo estão corretas, **EXCETO**:



Fonte: VESENTINI, J. W. *Brasil – Sociedade e espaço*.

- a) No Complexo do Centro- Sul, localiza-se o Estado de Santa Catarina que, apesar de ser uma das menores unidades da federação em extensão, se destaca pela produção econômica (7º maior PIB do Brasil) e pelos excelentes indicadores sociais, 4º maior I.D.H (- Índice Desenvolvimento Humano) do Brasil.
- b) O complexo nº I é o Centro – Sul, a área mais dinâmica e sua economia é muito diversificada. Apresenta a maior concentração de indústrias do país, uma agro-pecuária moderna, a maior concentração urbana , não ocorrendo por isto, problemas de desigualdades econômicas e sociais entre as unidades que compõem este complexo.
- c) A área marcada com o nº II é a Amazônia, a região natural por excelência. No entanto, nas últimas décadas a região vem sendo ocupada de forma desordenada e, a floresta sofre fortes impactos ambientais, ligados principalmente à expansão das fronteiras agro-pecuárias, ao avanço das madeireiras, aos grandes projetos de mineração, aos garimpos, ocasionando sérias conseqüências.
- d) O Complexo nºIII é o Nordeste, considerado a região-problema do Brasil não devido somente às condições climáticas mas principalmente porque é nesta região que a economia está mais presente pela concentração de terras, pela utilização da mão de obra barata , pelo domínio político de grupos que se apropriaram do Estado, que são responsáveis pelas desigualdades e pelos péssimos indicadores sociais da região.

**18ª Questão:** Com relação às paisagens naturais do território brasileiro todas as alternativas abaixo estão corretas, **EXCETO**:

- a) Entre os solos de maior fertilidade natural do Brasil, destacam-se os dos planaltos sedimentares basálticos do Sul do Brasil, a terra-roxa ,e os da faixa litorânea do Nordeste, a Zona-da-Mata, os solos de massapé..
- b) A Floresta Tropical Úmida ou Mata Atlântica que ocupava grande trecho próximo ao litoral, desde o Nordeste até o Rio Grande do Sul, é o ecossistema mais degradado do Brasil. Hoje não restam nem 7% da sua área original.
- c) O território brasileiro possui uma estrutura geológica antiga e por estar exposto por longos períodos agentes erosivos apresenta um relevo de altitudes modestas.
- d) O Brasil pelo fato de ter uma das maiores reservas hídrica superficiais do planeta, e de possuir em seu subsolo a maior parte do enorme aquífero Guarani não enfrenta, em parte alguma de seu território problemas e escassez de abastecimento de água.



**19ª Questão:** De acordo com o mapa abaixo sobre a posição geográfica do Brasil assinale a alternativa **correta**:



- a) Devido à sua grande distância latitudinal o território brasileiro apresenta diferenças horárias. É atravessado por quatro fusos – horários.
- b) De outubro à fevereiro o Brasil passa a adotar o horário de verão. Por isto, todos os Estados brasileiros adiantam uma hora nos seus relógios.
- c) Pela sua posição geográfica os Estados de Santa Catarina, Paraná, e Rio Grande do Sul são as unidades da federação que estão totalmente fora da zona tropical.
- d) Atravessado ao norte pelo Círculo Máximo do Equador, o território brasileiro está localizado quase totalmente no Hemisfério Sul. Somente os Estados da Amazonas, Roraima, Amapá e Pará estão localizados simultaneamente, nos Hemisférios Setentrional e Meridional.

**20ª Questão:** Sobre as principais características demográficas do Brasil assinale a alternativa **correta**:

- I. O Brasil é um país populoso que apresenta sua população regularmente distribuída por todo o território.
- II. As áreas mais populosas e povoadas do país coincidem com as latitudes mais baixas do território nacional.
- III. Uma das mudanças mais significativas no comportamento demográfico brasileiro foi o aumento do número de habitantes com mais de 60 anos isto, evidencia uma melhoria nas condições de vida da população.

- a) III
- b) II
- c) I e II
- d) II e III

## CONHECIMENTOS BÁSICOS DE INFORMÁTICA

### OBSERVAÇÕES:

- 1) *A menos que seja explicitamente informado na questão, o termo “clicar” significa a operação de pressionar o botão esquerdo do mouse;*
- 2) *Para todos os programas e acessórios mencionados nas questões, considere a configuração padrão em português do Brasil.*

**21ª Questão:** No sistema operacional Windows XP, na configuração padrão em português, o termo “**área de trabalho**” representa:

- a) O sistema de ajuda (“Help”) do Windows.
- b) A mesa de trabalho do usuário.
- c) O conjunto formado pelo computador onde o Windows está sendo executado, um monitor de vídeo e uma impressora.
- d) A área da tela na qual são exibidos janelas, ícones, menus e caixas de diálogo.

**22ª Questão:** Com relação ao uso da lixeira do sistema operacional Windows XP, na configuração padrão em português, assinale a alternativa **correta**:

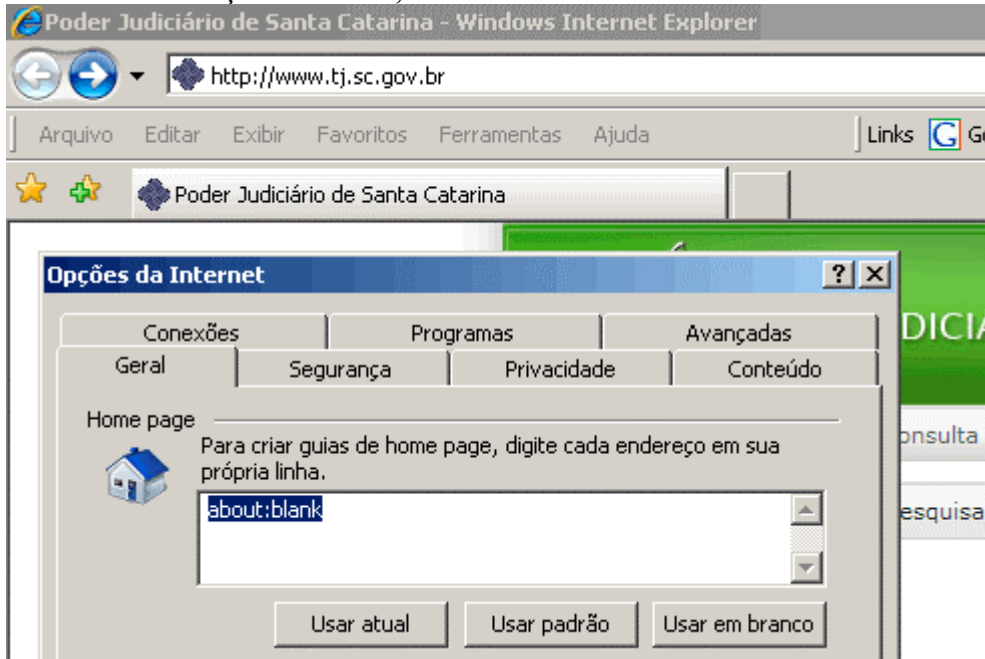
- a) Arquivos excluídos de um disquete ou de uma unidade de rede são automaticamente enviados para a lixeira.
- b) Os arquivos que estão na lixeira não ocupam espaço no disco rígido do computador.
- c) Se houver mais de um disco rígido no computador, o Windows irá alocar uma lixeira para cada disco rígido e o usuário poderá especificar um tamanho diferente para cada uma dessas lixeiras.
- d) A operação de “esvaziar lixeira” faz com que os arquivos e pastas que estão na lixeira sejam restaurados para seu local original no disco rígido.

**23ª Questão:** Com relação aos recursos de bloqueio de *pop-up* do navegador Internet Explorer 7.0, versão em português, na sua configuração padrão original, analise as afirmativas a seguir e assinale a alternativa **correta**.

- I. O bloqueador de *pop-up* é um recurso que impede que sites não confiáveis gravem *cookies* no computador do usuário.
- II. Por questões de segurança, o Internet Explorer não permite que o bloqueador de *pop-up* seja desabilitado.
- III. É possível ver um *pop-up* que foi bloqueado pelo Internet Explorer.
- IV. É possível configurar uma lista de endereços (sites) para os quais a exibição de *pop-ups* será permitida.

- a) Somente as afirmativas I e IV estão corretas.
- b) Somente as afirmativas II e III estão corretas.
- c) Somente as afirmativas I e II estão corretas.
- d) Somente as afirmativas III e IV estão corretas.

**24ª Questão:** A imagem a seguir mostra parte da janela “Opções da Internet” sendo executada no navegador Internet Explorer 7.0, versão em português, na sua configuração padrão original. Com base nas informações exibidas, assinale a alternativa **correta**:



- a) Ao clicar no botão “**Usar atual**”, o endereço “about:blank” passa a ser a página inicial (Home Page) do navegador.
- b) A expressão “about:blank” indica que, no momento, a página inicial (Home Page) do navegador é uma página em branco.
- c) Ao clicar no botão “**Usar padrão**”, o endereço “http://www.tj.sc.gov.br” passa a ser a página inicial (Home Page) do navegador.
- d) A expressão “about:blank” indica que, no momento, a página inicial (Home Page) do navegador é uma página de ajuda (Help) do Internet Explorer.

**25ª Questão:** Sobre os recursos de configuração de documentos do editor de textos Microsoft Word, assinale a alternativa que indica a operação que pode ser realizada a partir da opção “Configurar página” do menu “Arquivo”:


- a) Selecionar a orientação da página entre as opções “fotografia” ou “natureza”.
- b) Dentre as opções de tamanho do papel, selecionar “cartolina”, “confete” ou “papelão”.
- c) Definir o tamanho das margens inferior, superior, esquerda e direita.
- d) Realizar a revisão ortográfica do documento.

**26ª Questão:** Sobre os recursos de formatação de documentos do editor de textos Microsoft Word, assinale a alternativa **correta**.

- a) 10,5 é um valor válido para o tamanho da fonte usada em um documento.
- b) Não é possível aplicar as formatações “itálico” e “negrito” à mesma palavra.
- c) Aplicar a formatação “Todas em maiúsculas” para o texto “**ab123**” produz como resultado “**AB**”.
- d) Não é possível adicionar marcadores a um texto já existente.

**27ª Questão:** Considere a seguinte imagem de uma planilha do Microsoft Excel:



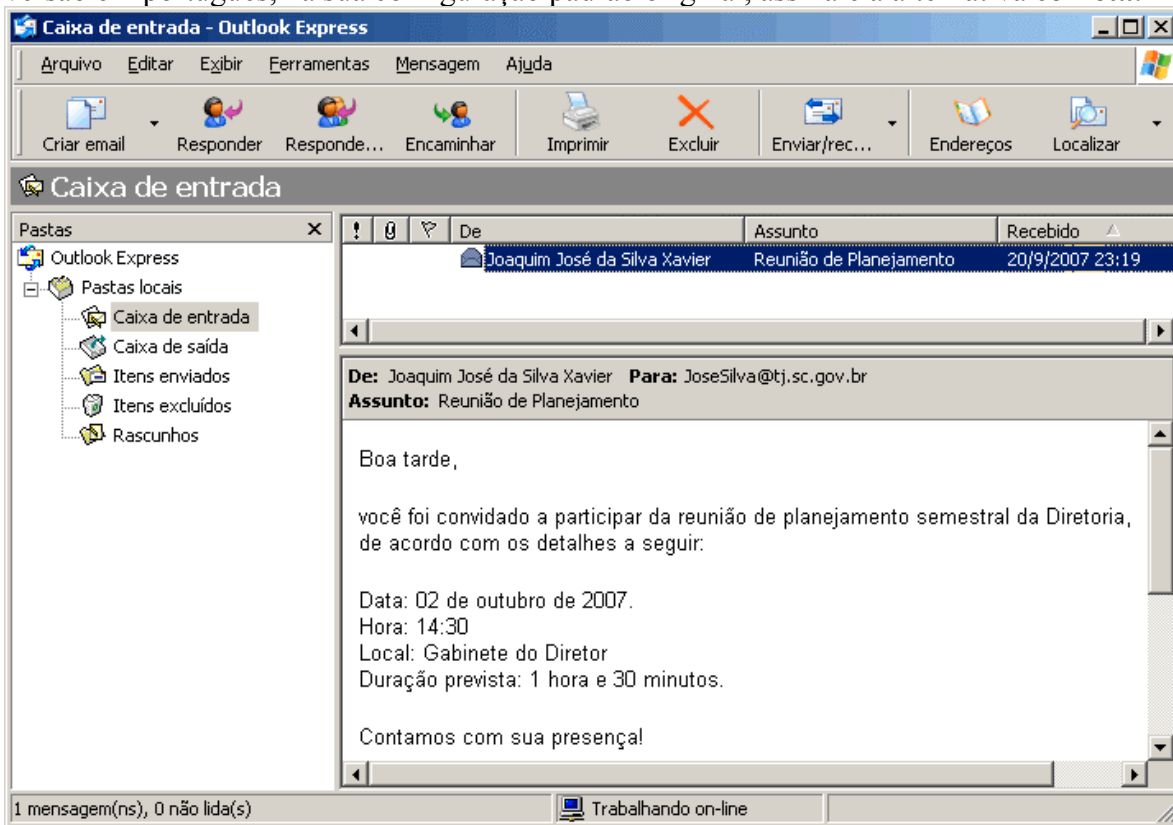
Considerando que apenas a célula A2 está selecionada, ao clicar no botão :


- a) O valor da célula A2 não é alterado.
- b) O valor da célula A2 passa a ser “Quarta”.
- c) O valor da célula A2 passa a ser “Segunda”.
- d) O valor da célula A2 passa a ser “Sexta”.

**28ª Questão:** Em uma planilha do Microsoft Excel, com a aplicação da fórmula =SOMA(5;6) o programa:

- a) Exibe o valor 11.
- b) Tenta efetuar a soma dos valores de todas as células das linhas 5 e 6.
- c) Exibe uma mensagem de erro alertando sobre “argumentos inválidos”.
- d) Exibe o valor 1.

**29ª Questão:** Baseado na imagem a seguir, do cliente de correio eletrônico Outlook Express 6, versão em português, na sua configuração padrão original, assinale a alternativa **correta**:



- a) Ao clicar no botão  a pasta “Caixa de entrada” será excluída.
- b) É possível afirmar que a mensagem com o assunto “Reunião de Planejamento” foi enviada apenas para **JoseSilva@tj.sc.gov.br**.
- c) Caso a mensagem que está na “Caixa de entrada” seja movida para a pasta “Itens excluídos” não será mais possível desfazer essa operação, movendo-a novamente para a “Caixa de entrada”.
- d) A pasta “Caixa de entrada” não pode ser excluída.

**30ª Questão:** Sobre os recursos de segurança do cliente de correio eletrônico Outlook Express 6, versão em português, na sua configuração padrão original, é **correto** afirmar que:

- a) Dentre as “zonas de segurança” que podem ser selecionadas, a “zona da internet” é a mais segura.
- b) Permite que sejam bloqueadas as mensagens de um remetente ou de um domínio específico.
- c) Não permite que seja interrompido o download de imagens e de qualquer outro conteúdo da Internet para o computador.
- d) Não permite que sejam enviadas mensagens assinadas digitalmente.

**CONHECIMENTOS BÁSICOS DE DIREITO E LEGISLAÇÃO**

**31ª Questão:** Segundo a Constituição Federal, a prática de racismo constitui crime:

- a) imprescritível e afiançável.
- b) afiançável e prescritível.
- c) inafiançável e insuscetível de anistia.
- d) inafiançável e imprescritível.

**32ª Questão:** Assinale a alternativa **correta** quanto a alguns dos princípios que devem nortear a atuação da Administração Pública previstos na Constituição Federal:

- a) pessoalidade e continuidade.
- b) confiabilidade e segurança.
- c) veracidade e legitimidade.
- d) legalidade e eficiência.

**33ª Questão:** Analise as afirmações abaixo e assinale a alternativa **correta** de acordo com a Constituição Estadual:

- a) Desde a sua posse, os deputados estaduais não podem aceitar ou exercer cargo ou emprego remunerado com empresas públicas de qualquer espécie, salvo os que sejam demissíveis *ad nutum*.
- b) Os deputados estaduais não podem, desde a expedição do diploma, ser titulares de mais de um mandato público eletivo.
- c) Desde a expedição do diploma, os deputados estaduais não podem ser proprietários ou controladores de empresa que goze de favor de contrato com pessoa jurídica de direito público.
- d) Desde a expedição do diploma, os deputados estaduais não podem aceitar ou exercer cargo ou emprego remunerado com empresas públicas de qualquer espécie.

**34ª Questão:** De acordo com a Lei de Improbidade Administrativa, assinale a alternativa **correta**:

- a) A posse e o exercício de agente público ficam condicionados à apresentação de declaração dos bens e valores que compõem o seu patrimônio privado.
- b) Para fins de aplicação da lei, consideram-se atos de improbidade apenas os que causem prejuízo ao erário público.
- c) A aplicação das sanções previstas na lei depende da efetiva ocorrência de dano ao patrimônio público.
- d) Uma vez instaurado competente processo por improbidade administrativa, propondo-se o agente público a ressarcir os prejuízos causados e sendo ele primário, poderá ser proposta conciliação para fins de extingui-lo.

**35ª Questão:** Segundo o Código Penal, o funcionário público que, por indulgência, deixa de responsabilizar subordinado que cometeu infração no exercício do cargo, comete o crime de:

- a) favorecimento pessoal.
- b) usurpação funcional.
- c) condescendência criminosa.
- d) descaminho.

**36ª Questão:** Nos termos da legislação pertinente ao controle sanitário do comércio de medicamentos e insumos farmacêuticos, a dispensação **NÃO** pode ser exercida:

- a) pelas drogarias.
- b) pelos postos de medicamentos.
- c) pelos distribuidores de medicamentos.
- d) pelos dispensários de medicamentos.

**37ª Questão:** Assinale a alternativa **correta** de acordo com as normas aplicáveis a medicamentos, drogas e insumos farmacêuticos:

- a) Os produtos destinados a uso infantil podem ser apresentados sob forma de aerosol, desde que não contenham substâncias irritantes.
- b) É permitido o reacondicionamento em novas embalagens de soros terapêuticos cujo prazo de validade haja expirado, desde que possam ser redosados e refiltrados.
- c) Nenhum produto farmacêutico pode ser exposto à venda ou entregue a consumo antes de registrado junto ao Conselho Federal de farmácia.
- d) A ação de vigilância sanitária abrange somente os produtos farmacêuticos que necessitam de registro, assim como sua respectiva publicidade, rotulagem e etiquetagem.

**38ª Questão:** Segundo a legislação em vigor, é **correto** afirmar:

- a) Os medicamentos que ostentem nome comercial ou marca não necessitam conter em suas embalagens e materiais promocionais a denominação brasileira.
- b) Nas aquisições de medicamentos, sob qualquer modalidade, o medicamento genérico, quando houver, tem preferência sobre os demais, em condições de igualdade de preço.
- c) Considera-se produto farmacêutico intercambiável aquele de equivalência farmacêutica, contendo idêntica composição qualitativa de princípios ativos e comparável bioequivalência.
- d) Não está incluída no campo de atuação do Sistema Único de Saúde – SUS a execução de ações de assistência terapêutica e farmacêutica integrais.

**39ª Questão:** Analise as proposições abaixo e, de acordo com a ética que rege a profissão do farmacêutico, assinale a alternativa que contém a resposta **correta**:

- I. Por ser um profissional da saúde, a dimensão ética da profissão deve ser determinada, em todos seus atos, pelo benefício ao ser humano, à coletividade e ao meio ambiente, sem qualquer discriminação.
- II. A profissão de farmacêutico, por ser de natureza liberal, pode ser exercida com fins exclusivamente comerciais, inclusive no âmbito do serviço público.
- III. Constitui dever ético do farmacêutico contribuir para a melhora da saúde individual e coletiva, que pode ser resumido em colocar à disposição dos interessados o maior número possível de opções de medicamentos e produtos passíveis de ser utilizados na busca pela cura das enfermidades.
- IV. Tendo se afastado do estabelecimento de que tenha a responsabilidade técnica por motivo de férias, o farmacêutico deve comunicar o Conselho Regional de Farmácia no prazo máximo de 05 (cinco) dias após o retorno das mesmas.
- V. O farmacêutico somente pode exercer a profissão em estabelecimento devidamente registrado nos órgãos de fiscalização sanitária e do exercício profissional.

- a) Apenas I e V estão corretas
- b) Apenas II e IV estão corretas
- c) Apenas II, III e IV estão corretas
- d) Apenas I, II e IV estão corretas

**40ª Questão:** Assinale a alternativa **INCORRETA** quanto ao fracionamento de medicamentos:

- a) O fracionamento de medicamentos independe de prescrição, ocorrendo sob orientação e responsabilidade exclusiva do farmacêutico.
- b) Após a ruptura do lacre, o armazenamento das embalagens originais fracionáveis deve ser feito em local ordenado que permita a guarda segura e distante das demais embalagens.
- c) As farmácias e drogarias devem manter registro de todas as operações relacionadas à dispensação de medicamentos na forma fracionada.
- d) O fracionamento de medicamentos é procedimento privativo de farmácias e drogarias devidamente regularizadas junto aos órgãos de vigilância sanitária competentes.

## CONHECIMENTOS ESPECÍFICOS

**41ª Questão:** A Comissão de Farmácia e Terapêutica, o Formulário Terapêutico e os Protocolos Terapêuticos são componentes da:

- a) Aquisição.
- b) Programação.
- c) Seleção.
- d) Distribuição.



**42ª Questão:** A quantidade de medicamentos prevista para uso, diretamente relacionada à prevenção, ao controle ou à cura de agravos à saúde, é a definição de:

- a) Necessidade.
- b) Consumo.
- c) Demanda.
- d) Oferta.

**43ª Questão:** Em uma Unidade de Saúde, os registros de consumo mensal (número de cápsulas) de fluoxetina em um determinado ano indicam:

Jan	Fev	Mar	Abr	Mai	Jun*	Jul	Ago	Set*	Out	Nov	Dez
16.800	21.000	27.720	31.080	34.440	0	25.200	27.720	0	28.560	36.120	36.960

\* Nos meses de junho e setembro houve desabastecimento na Unidade.

Observação: um mês corresponde a 30 dias.

Para os dados acima, o consumo médio mensal, a demanda não atendida (considerando o consumo médio mensal) e a demanda real são respectivamente:

- a) 28.560 cápsulas, 57.120 cápsulas, 28.560 cápsulas.
- b) 28.560 cápsulas, 4.760 cápsulas, 28.560 cápsulas.
- c) 23.800 cápsulas, 47.600 cápsulas, 23.800 cápsulas.
- d) 23.800 cápsulas, 3.967 cápsulas, 23.800 cápsulas.

**44ª Questão:** Utilizando os dados da **43ª questão**, qual a quantidade a programar para um período de 12 meses, considerando que o estoque atual tem 42.000 cápsulas, o estoque de segurança é de 45.360 cápsulas e o tempo de compra é de 2 meses?

- a) 403.200 cápsulas.
- b) 336.560 cápsulas.
- c) 346.080 cápsulas.
- d) 288.960 cápsulas.

**45ª Questão:** No setor público, a aquisição de medicamentos pode ser feita através de diferentes modalidades de licitação. No caso do pregão, os valores financeiros de uma compra de medicamentos devem ser:

- a) Até R\$ 8.000,00.
- b) Entre R\$ 8.000,00 e 80.000,00.
- c) Entre R\$ 80.000,00 e 650.000,00.
- d) Qualquer valor.

**46ª Questão:** Um serviço de farmácia necessita armazenar pequenos volumes de produtos termolábeis. Indicar qual o tipo de equipamento mais eficiente:

- a) Refrigerador que abre verticalmente.
- b) Refrigerador que abre horizontalmente.
- c) Caixa térmica.
- d) Câmara fria.

**47ª Questão:** A qualidade de uma evidência médica depende do tipo de estudo realizado. Os estudos, por sua vez, recomendam condutas terapêuticas em diferentes graus. Uma conduta terapêutica é recomendada obrigatoriamente quando provém de:

- a) Recomendações de comitês de expertos ou opinião e/ou experiência clínica de autoridades no assunto.
- b) Estudo quase-experimental com controles históricos.
- c) Estudo controlado sem randomização.
- d) Meta-análise de ensaios clínicos controlados randomizados.

**48ª Questão:** No processo para o uso racional de medicamentos, a escolha do “Medicamento I” (“Medicamento individualizado”) é uma das etapas mais importantes para o tratamento de um doente. A definição de “Medicamento I” é:

- a) Medicamento personalizado para o doente.
- b) Nome de um medicamento ou de um grupo farmacológico.
- c) Medicamento pronto para a ação e personalizado para o médico.
- d) Medicamento pronto para a ação e personalizado para o doente.

**49ª Questão:** Visando o uso racional de medicamentos, a Organização Mundial da Saúde propõe uma rotina para alcançar um tratamento efetivo. Faz parte da rotina a especificação do objetivo terapêutico, entre outros. Observe o seguinte caso: Menina, 04 anos, levemente subnutrida; diarreia aquosa por 03 dias, sem emese; ela não urina por 24 h; no exame, não apresenta febre (36.8°C), mas tem o pulso rápido e baixa elasticidade da pele. Para esse caso, indique qual é o objetivo terapêutico:

- a) Reidratar e curar a infecção.
- b) Reidratar e prevenir futura desidratação.
- c) Reidratar.
- d) Curar a infecção.

**50ª Questão:** Produtos que “contêm o mesmo fármaco, isto é, mesmo sal ou éster da mesma molécula terapeuticamente ativa, na mesma quantidade e forma farmacêutica, podendo ou não conter excipientes idênticos, que devem ainda cumprir com as mesmas especificações atualizadas da Farmacopéia Brasileira e, na ausência destas, com as de outros códigos autorizados pela legislação vigente ou, ainda, com outros padrões aplicáveis de qualidade (identidade, dosagem, pureza, potência, uniformidade de conteúdo, tempo de desintegração e velocidade de dissolução, quando for o caso)” são:

- a) Medicamentos farmacologicamente equivalentes.
- b) Medicamentos bioequivalentes.
- c) Medicamentos inovadores.
- d) Medicamentos de referência.

**51ª Questão:** A legislação brasileira permite que alguns medicamentos sejam vendidos sem prescrição médica. Dentre as opções abaixo, indique aquela que traz os antiparasitários orais que não necessitam de prescrição médica para serem vendidos:

- a) Mebendazol e Albendazol.
- b) Mebendazol e Tiabendazol.
- c) Mebendazol e Levamizol.
- d) Mebendazol e Praziquantel.

**52ª Questão:** De acordo com a legislação brasileira, existem medicamentos que não são admitidos para fim de registro como medicamento genérico. Dentre eles, pode-se citar:

- a) Medicamentos relaxantes musculares.
- b) Medicamentos antiácidos simples.
- c) Medicamentos antiespasmódicos.
- d) Medicamentos contraceptivos orais.

**53ª Questão:** Os estudos completos de avaliação econômica podem ser classificados em análise de custo-minimização, análise de custo-benefício, análise de custo-utilidade e análise de custo-efetividade. No caso de estudos farmacoeconômicos, a análise de custo-efetividade é definida por:

- a) Método que permite a identificação, medição e comparação de custos e conseqüências de tratamentos medicamentosos alternativos, sendo que os custos e as conseqüências são medidos em valores monetários.
- b) Método que permite a identificação, medição e comparação de custos e conseqüências de tratamentos medicamentosos alternativos, sendo que os custos são medidos em valores monetários e as conseqüências são medidas por unidades de efeitos clínicos.
- c) Método que permite a identificação, medição e comparação de custos e conseqüências de tratamentos medicamentosos alternativos, sendo que os custos são medidos em valores monetários e as conseqüências são medidas em anos de vida ajustados por qualidade de vida.
- d) Método que compara tratamentos medicamentosos alternativos que têm segurança e eficácia equivalentes, sendo que a escolha se dá pelo tratamento menos custoso.

**54ª Questão:** Analise a seguinte situação

Você é designado a avaliar uma solicitação de inclusão de um novo medicamento na lista de padronização de sua instituição. O pedido de inclusão veio acompanhado dos seguintes estudos:

- I. Uma meta-análise.
- II. Um estudo de coorte.
- III. Um ensaio clínico randomizado e duplo-cego.
- IV. Um estudo de relato de casos.

A alternativa em que constam os estudos mais adequados para avaliar a inclusão do medicamento é:

- a) I e III
- b) I e IV
- c) II e III
- d) II e IV

**55ª Questão:** Paralelamente à introdução maciça de novos fármacos na terapêutica, aumentou exponencialmente a quantidade de informação sobre medicamentos, provocando o que se convencionou chamar de "explosão de informação", nem sempre de boa qualidade e imparcial. Com relação as informações sobre medicamentos é **correto** afirmar que:

- a) Decisões clínicas com base em informações comerciais tendem a ser mais adequadas.
- b) Os livros técnicos são as fontes mais adequadas para se obter informações a respeito de prognóstico, prevenção e tratamento.
- c) As publicações originais de estudos científicos são consideradas fontes primárias.
- d) As informações sobre medicamentos são classificadas em passivas e ativas. A informação ativa é aquela em que se oferece uma resposta objetiva e válida às solicitações feitas por qualquer profissional de saúde ou para qualquer paciente.

**56ª Questão:** O estoque em um estabelecimento de saúde é de vital importância para um bom funcionamento da unidade e a manutenção deste estoque é uma das principais funções administrativas. A alternativa que contém somente fatores a serem considerados para a determinação de um estoque máximo/mínimo é:

- a) Área Física do Almoxarifado, Tempo de Aquisição e Preço em Promoção.
- b) Recursos Disponíveis, Demanda e Encomenda de Cliente.
- c) Prazo de Validade, Consumo Médio Mensal e Área Física do Almoxarifado.
- d) Recursos Disponíveis, Consumo Médio Mensal e Substituição Tributária.

**57ª Questão:** Novas tecnologias diagnósticas e terapêuticas são cada vez mais utilizadas, melhorando a qualidade assistencial e aumentando a expectativa de vida das pessoas. Estas inovações, entretanto, vêm tornando o processo de assistência à saúde cada vez mais complexa. Paralelamente, cresce também a importância dos eventos adversos que ocorrem durante a assistência prestada ao paciente. Com relação aos eventos adversos relacionados aos medicamentos é **INCORRETO** afirmar que:

- a) Acidentes com medicamentos são todos os eventos adversos relacionados a medicamentos, os quais, por sua vez, se dividem em reações adversas e erros de medicação.
- b) Reação adversa a medicamento é qualquer efeito prejudicial ou indesejado que se apresente após a administração de doses de medicamentos maiores que as normalmente utilizadas no homem para profilaxia, diagnóstico ou tratamento de uma enfermidade.
- c) Erro de medicação é qualquer evento evitável que, de fato ou potencialmente, pode levar ao uso inadequado de medicamento.
- d) O erro pode estar relacionado à prática profissional, produtos usados na área de saúde, procedimentos, problemas de comunicação, preparação, dispensação, distribuição, administração, educação, monitoramento e uso de medicamentos.

**58ª Questão:** A farmacovigilância ou vigilância pós-comercialização tem por objetivo:

- a) Detectar, avaliar e controlar os problemas decorrentes do uso legalmente autorizado e generalizado de medicamentos.
- b) Detectar e definir uma política de comercialização dos medicamentos.
- c) Avaliar os índices de consumo do medicamento.
- d) Avaliar a ausência de efeitos indesejados dos medicamentos e prevenir que eles aconteçam.

**59ª Questão:** A intercambialidade de medicamentos em um estabelecimento farmacêutico é regulamentada e restrita a alguns fatores. Para um receituário onde os medicamentos prescritos estão solicitados por seu nome comercial, o profissional farmacêutico pode efetuar a substituição amparado legalmente na:

- a) Lei nº 9.787/99, que permite a substituição, sob responsabilidade do farmacêutico, de um medicamento prescrito por um medicamento genérico, salvo restrições expressas pelo profissional prescriptor.
- b) Lei nº 9.787/99, permite a substituição, sob responsabilidade do farmacêutico, de um medicamento prescrito por um medicamento genérico ou similar, salvo restrições expressas pelo profissional prescriptor.
- c) RDC nº 135/03, que permite a substituição, sob responsabilidade do farmacêutico, de um medicamento prescrito por um medicamento genérico ou similar, salvo restrições expressas pelo profissional prescriptor.
- d) RDC nº 135/03, que permite a substituição, sob responsabilidade do farmacêutico, de um medicamento prescrito por um medicamento genérico, salvo restrições expressas pelo profissional prescriptor.

**60ª Questão:** Com relação a Atenção Farmacêutica é **coreeto** afirmar que:

- a) A atuação do farmacêutico deve basear-se em um acordo com o paciente, no qual o farmacêutico realiza as funções de controle do uso de medicamentos, fundamentando-se no conhecimento e no compromisso de respeitar os interesses do paciente.
- b) A Atenção Farmacêutica busca o manejo correto de Problemas Relacionados com Medicamentos, sendo que esta prática não está relacionada à diminuição da morbimortalidade relacionada a medicamentos.
- c) Atenção farmacêutica é um modelo de prática farmacêutica que enfoca apenas o medicamento.
- d) Na Atenção Farmacêutica, o plano de atenção ao paciente tem como principal objetivo determinar os problemas relacionados aos medicamentos.

**61ª Questão:** Sobre os processos farmacocinéticos, apenas a seguinte afirmativa é **INCORRETA**:

- a) A absorção é influenciada por fatores inerentes ao fármaco tais como o tamanho molecular e a ionização, ocorrendo mais facilmente para substâncias que são lipossolúveis.
- b) Fármacos que em concentrações terapêuticas ocupem extensivamente os sítios de ligação em proteínas plasmáticas podem causar efeitos inesperados de uma segunda substância, ao deslocar esta última da ligação com as mesmas proteínas.
- c) São exemplos de reações químicas sofridas por fármacos na Fase II do processo de biotransformação, ou fase de conjugação, as reações do tipo oxidação, redução e hidrólise.
- d) A alteração do pH urinário para um valor mais ácido acelera a excreção de bases fracas e retarda a excreção de ácido fracas.

**62ª Questão:** Propriedade de evitar o metabolismo de primeira passagem e a possibilidade de ser utilizada em pacientes que estejam inconscientes são características que tornam comum a administração de medicamentos pelo seguinte local:

- a) Mucosa do intestino delgado.
- b) Mucosa retal.
- c) Trato respiratório.
- d) Mucosa conjuntiva.

**63ª Questão:** Sobre as substâncias denominadas de “Indutores Enzimáticos” as seguintes afirmativas estão corretas, **EXCETO**:

- a) São substâncias que aumentam a síntese de enzimas de degradação.
- b) Possuem a capacidade de acelerar o processo de biotransformação de fármacos, podendo alterar seu efeito terapêutico e aumentar seu potencial tóxico.
- c) São exemplos desta classe de substâncias a rifampicina e o álcool.
- d) A ação dos mesmos é decorrente da diminuição da atividade de enzimas biotransformadoras.

**64ª Questão:** Sobre o princípio de ação de fármacos no organismo é **correto** afirmar que:

- a) Os agonistas são substâncias que interagem com receptores específicos e desencadeiam alterações intracelulares e na função celular.
- b) Não é possível ocorrer antagonismo de efeito entre substâncias pertencentes a classes distintas de fármacos.
- c) Despolarização celular é um efeito mediado por receptores acoplados às proteínas G.
- d) Hormônios são exemplos substâncias que se ligam aos receptores de transcrição gênica, os quais são capazes de promoverem alterações celulares em frações de segundos.

**65ª Questão:** Interações Medicamentosas são freqüentes causas de perda do efeito terapêutico de diferentes classes de medicamentos, e sobre isto a seguinte afirmação é **FALSA**:

- a) As tetraciclina são antibióticos que têm sua absorção diminuída pela ingestão concomitante com alimentos contendo cálcio, zinco ou magnésio.
- b) Podem ocorrer ao nível do trato gastrintestinal, por fatores que prejudicam a absorção tais como alterações da motilidade ou do pH.
- c) Interações no nível farmacodinâmico ocorrem quando se administram duas substâncias simultaneamente, sendo que a atuação da primeira em seu receptor pode alterar a resposta da segunda.
- d) Interações ao nível da excreção não são observadas para fármacos que são secretados para a luz do túbulo renal por moléculas transportadoras específicas.

**66ª Questão:** Das alternativas abaixo, sobre os efeitos adversos de medicamentos que podem ser observados em diferentes grupos de indivíduos, apenas a seguinte afirmação é **verdadeira**:

- a) Indivíduos com patologias no sistema cardiovascular não estão sujeitas a tais problemas, uma vez que são frequentemente monitoradas em suas funções cardíacas.
- b) Podem ocorrer em idosos em decorrência de redução de fluxo sanguíneo e da motilidade intestinal, da presença de patologias próprias da idade, bem como do freqüente uso de mais de um fármaco em associação.
- c) O potencial efeito teratogênico de substâncias é preocupante apenas durante o primeiro trimestre de gestação.
- d) O risco para indivíduos com comprometimento renal ocorre apenas quando do uso de medicamentos antibióticos.

**67ª Questão:** São contra-indicações do uso do propranolol, antagonista de receptores  $\beta$ -adrenérgicos, visando à diminuição de importantes efeitos adversos:

- a) Hipertensão e disritmias cardíacas.
- b) Diabetes e asma brônquica.
- c) Enxaqueca e glaucoma.
- d) Broncoconstrição e angina.

**68ª Questão:** Sobre a classe dos antiinflamatórios não-esteroidais é **INCORRETO** afirmar que:

- a) Sua ação antipirética está baseada na redução da produção de prostaglandinas no sistema nervoso central, na região do hipotálamo.
- b) São exemplos de drogas pertencentes a esta classe a aspirina, a indometacina, o ibuprofeno e a nimesulida.
- c) O uso desta classe de fármacos por tempo prolongado, exceto para a fenacetina, pode causar graves distúrbios renais.
- d) A aspirina possui outras propriedades, que justificam seu uso em diferentes condições clínicas.

**69ª Questão:** As seguintes afirmativas sobre os efeitos produzidos pelos opióides no organismo humano estão corretas, **EXCETO**:

- a) Produzem sensação de contentamento e bem-estar, euforia, que é particularmente acentuada para a naloxona.
- b) Em doses menores do que as necessárias para causar analgesia, a codeína é capaz de produzir potente ação antitussígena.
- c) Constipação é um sintoma associado à diminuição da motilidade do trato gastrintestinal induzida pelos mesmos.
- d) Drogas como o fentanil e a morfina podem ser empregadas para o tratamento de dores intensas, como aquelas provocadas por traumatismos, queimaduras e dor pós-operatória.

**70ª Questão:** Das alternativas abaixo, sobre o mecanismo de ação dos fármacos benzodiazepínicos e barbitúricos, a afirmação **correta** é:

- a) Atuam no complexo receptor do ácido gama-aminobutírico (GABA), que estão associados a canais de potássio.
- b) Provocam hiperpolarização da membrana neuronal e, com isso, causam ações inibitórias no sistema nervoso central.
- c) Se ligam com alta afinidade à proteína receptora, diminuindo a afinidade do GABA por seu sítio receptor, bem como a abertura do canal iônico.
- d) O efeito hipnótico causado pelos benzodiazepínicos é decorrente de uma ação estimulatória causada pelos mesmos sobre a atividade da região da formação reticular.

**71ª Questão:** São exemplos de novas drogas com propriedade antiepiléptica:

- a) Gabapentina e fenitoína.
- b) Fenobarbital e lamotrigina.
- c) Gabapentina e topiramato.
- d) Vigabatrina e carbamazepina.



**72ª Questão:** Sobre os usos terapêuticos dos fármacos antihistamínicos, podemos afirmar que a seguinte alternativa **NÃO** é verdadeira:

- a) Reduzem a secreção o conteúdo ácido e o volume do suco gástrico em pacientes com úlcera péptica.
- b) Os antagonistas de receptores H<sub>2</sub> são úteis no tratamento da esofagite de refluxo.
- c) Podem ser utilizados na prevenção de hemorragias digestivas associadas à gastrite.
- d) São decorrentes do bloqueio dos receptores tipo H<sub>1</sub> para a histamina.

**73ª Questão:** Sobre os fármacos com atuação no sistema cardiovascular **NÃO** se pode afirmar que:

- a) Os digitálicos constituem a única classe de fármacos com propriedades importantes para o tratamento da Insuficiência Cardíaca Crônica.
- b) No quadro de angina, a aspirina é empregada com a finalidade de profilaxia contra a trombose.
- c) O captopril, um inibidor da Enzima Conversora de Angiotensina, melhora a sobrevida de pacientes quando administrados logo após infarto do miocárdio.
- d) Vasodilatadores como o verapamil reduzem a pré e pós-carga cardíaca, reduzindo o trabalho cardíaco e, conseqüentemente, a hipertensão.

**74ª Questão:** Os fármacos que afetam a hemostasia e a trombose podem atuar de três maneiras distintas, **EXCETO**:

- a) Ao causar maior formação de fibrina.
- b) Por alterar o endotélio dos vasos sangüíneos.
- c) Por modificar a função das plaquetas.
- d) Promovendo a fibrinólise.

**75ª Questão:** Os fármacos diuréticos furosemida, hidroclorotiazida e espironolactona atuam, respectivamente, nos seguintes segmentos do néfron:

- a) Túbulo Distal, Ducto Coletor e Alça de Henle.
- b) Túbulo Proximal, Ducto Coletor e Túbulo Distal.
- c) Alça de Henle, Túbulo Distal e Ducto Coletor.
- d) Alça de Henle, Túbulo Proximal e Túbulo Distal.

**76ª Questão:** Os termos colagogo, colerético, laxante e purgante se referem, respectivamente, a fármacos que:

- a) Provocam vômito, estimulam a formação da bile, provocam esvaziamento intestinal e aumentam o volume de água no cólon.
- b) São anti-sépticos para gargarejo, estimulam a formação da bile, aumentam o volume de água no cólon e provocam esvaziamento intestinal.
- c) Reduzem a viscosidade do muco, provocam vômito, aumentam o volume de água no cólon e provocam esvaziamento intestinal.
- d) Provocam fluxo de bile no intestino, estimulam a formação da bile, provocam esvaziamento intestinal e aumentam o volume de água no cólon.

**77ª Questão:** Sobre os princípios gerais do uso de antimicrobianos, é **INCORRETO** afirmar:

- a) Antibióticos são substâncias produzidas por microrganismos, capazes de matar ou inibir a replicação de outros microrganismos, e atualmente se incluem na classe dos quimioterápicos.
- b) Função hepática e renal do paciente são variáveis menos importantes quando da seleção de um antibiótico, uma vez que a ação desta classe de fármacos se dá sobre o microrganismo e não sobre o organismo humano.
- c) Os agentes mais eficazes são seletivos contra o microrganismo invasor, não causando efeitos sobre o organismo hospedeiro.
- d) Se constituem em alvos da ação das diferentes classes: a síntese de peptidoglicanos, a síntese de proteínas e a síntese de ácidos nucléicos.

**78ª Questão:** A afirmativa **correta** sobre o mecanismo de ação dos antibacterianos e antifúngicos é:

- a) Antibióticos beta-lactâmicos interferem na formação da parede bacteriana, por alterarem a conformação de proteínas formadoras de canais iônicos importantes à atividade celular.
- b) As tetraciclina inibem a síntese protéica, causando atividade bactericida.
- c) Fármacos como o cetoconazol e o fluconazol interferem com a formação de ergosterol nas células de fungos, alterando a fluidez das membranas dos mesmos.
- d) A anfotericina causando efluxo de íons cálcio e conseqüente alteração da permeabilidade das membranas fúngicas.

**79ª Questão:** São exemplos de fármacos para o tratamento da malária e da toxoplasmose, respectivamente:

- a) Cloroquina e metronidazol.
- b) Trimetropina e primaquina.
- c) Tinidazol e cloroquina.
- d) Cloroquina e pirimetamina-sulfadiazina.

**80ª Questão:** Das parasitoses apresentadas abaixo, o uso do metronidazol não é eficaz contra:

- a) Esquistossomose.
- b) Ascariíase.
- c) Teníase.
- d) Ancilostomíase.

**81ª Questão:** Das afirmações que seguem sobre os fármacos antivirais, a única **INCORRETA** é:

- a) São fármacos que inibem certos eventos específicos em vírus, tais como ligação às células do hospedeiro ou síntese de macromoléculas.
- b) O aciclovir foi a droga que originou o tratamento antiviral e sua ação se baseia na inibição da síntese do DNA viral.
- c) A zidovudina inibe a enzima transcriptase reversa em vírus do tipo HIV-1 e é empregada em adultos com imunidade reduzida ou para evitar a transmissão materno-fetal.
- d) Felizmente os vírus, ao contrário das bactérias, foram incapazes de desenvolver resistência a qualquer classe de agentes antivirais disponíveis até o momento.

**82ª Questão:** Sobre a classe dos fármacos contraceptivos as seguintes alternativas estão **corretas**, **EXCETO**:

- a) Os dois principais tipos de contraceptivos orais são constituídos de pílulas à base de estrogênio e progestogênio ou de progestogênio isoladamente.
- b) A pílula combinada constitui método seguro e eficaz, mas com possíveis efeitos adversos tais como ganho de peso, náusea e pigmentação cutânea.
- c) O uso da pílula contendo apenas progestogênio é mais seguro como método contraceptivo do que a pílula combinada, e tem a vantagem de causar menos efeitos adversos.
- d) Outros benefícios da pílula combinada, além do efeito contraceptivo, são a redução da tensão pré-menstrual e de doenças da mama, do útero e dos ovários.

**83ª Questão:** Pode-se afirmar que a seguinte afirmativa é **correta** sobre as reações químicas que mais frequentemente influenciam a estabilidade de um medicamento:

- a) Fotólise e oxidação.
- b) Hidrólise e descarboxilação.
- c) Hidrólise e oxidação.
- d) Oxidação e racemização.

**84ª Questão:** É **INCORRETA** a seguinte afirmação sobre os princípios gerais dos prazos de validade de medicamentos manipulados ou dispensados de forma fracionada:

- a) A utilização do prazo máximo previsto será seguro se o medicamento for dispensado em sua embalagem original.
- b) O prazo de validade de um medicamento manipulado deve levar em consideração apenas o prazo de validade do princípio ativo da formulação.
- c) O farmacêutico pode ser mais cauteloso com os prazos de validade quando os medicamentos são dispensados sob condições de clima instável, ou quando não se tem certeza sobre a forma como o paciente irá armazenar o produto.
- d) Os prazos de validade para formas farmacêuticas de uso externo são menos críticos do que para os medicamentos de uso interno, já que não são ingeridos e que a terapia tópica é menos crítica e precisa.

**85ª Questão:** As seguintes alternativas apresentam duas características desejáveis em um material para constituir a embalagem de medicamentos, **EXCETO**:

- a) Fornecer proteção contra umidade e calor / Não conferir odor ao produto.
- b) Não conferir sabor ao produto / Fornecer proteção contra tentativa de adulteração do produto.
- c) Ter sido aprovado por autoridades competentes no país / Fornecer proteção contra radiação solar.
- d) Ser incolor, para visualizar a observação do produto / Não reagir com o produto.

**86ª Questão:** A seguinte alternativa representa, respectivamente, uma vantagem e uma desvantagem do uso de medicamentos na forma farmacêutica de solução:

- a) Fornece um meio mais estável para fármacos e adjuvantes / As doses não são facilmente ajustadas.
- b) Podem ser empregadas por várias vias de administração / Fornece um meio menos estável para fármacos e adjuvantes.
- c) Podem ser utilizadas para indivíduos com dificuldade de deglutição/ A disponibilidade para absorção oral não é atingida prontamente.
- d) As doses dos fármacos são completamente homogêneas / Pelo volume e tamanho são mais fáceis de acondicionar.

**87ª Questão:** A alternativa **FALSA** sobre as características das emulsões é a seguinte:

- a) São formadas pela “mistura” de dois líquidos imiscíveis ou praticamente imiscíveis, que quando agitados tendem a formar gotículas.
- b) Os tipos mais comuns de emulsificações farmacêuticas possuem a água como uma das fases e um óleo em outra fase.
- c) O tamanho das gotículas formadas em uma emulsão tende a aumentar quando se adiciona à mesma um agente emulsionante.
- d) O tamanho das partículas da fase dispersa determina a aparência de uma emulsão, sendo que quanto maiores estas partículas, mais opacas serão as emulsões.

**88ª Questão:** Sabendo que a variação possível de dose para a digoxina em crianças entre 1 e 24 meses de idade é de 30 a 50 µg/kg de peso, a faixa de dose permitida para este fármaco em uma criança de 6,8 kg de peso é de:

a **fórmula** para o cálculo da dose obedece a seguinte equação:

$$\frac{\text{Dose mínima recomendada}}{X \mu\text{g}} = \frac{1 \text{ kg}}{\text{peso da criança}} \quad \frac{\text{Dose máxima recomendada}}{x \mu\text{g}} = \frac{1 \text{ kg}}{\text{peso da criança}}$$

- a) 204 µg a 340 µg.
- b) 220 µg a 300 µg.
- c) 240 µg a 304 µg.
- d) 200 µg a 300 µg.

**89ª Questão:** Sobre controle de qualidade de medicamentos é **INCORRETO** afirmar que:

- a) Leva em consideração aspectos como testes de estabilidade específica e isenção de contaminação microbiológica.
- b) Constituem fontes de variação no controle de qualidade: a matéria-prima, o controle de processos e a etiquetagem.
- c) Os excipientes não constituem preocupações à qualidade de um medicamento, uma vez que são materiais farmacologicamente inertes.
- d) Os equipamentos empregados na fabricação de um medicamento também são alvos de responsabilidade do pessoal responsável pela garantia do controle de qualidade em uma empresa.

**90ª Questão:** Das afirmativas abaixo sobre os fundamentos do revestimento de formas farmacêuticas sólidas com sucrose, a alternativa **FALSA** é:

- Sucrose é o açúcar primário utilizado como material de revestimento, por ser bastante solúvel em água, não higroscópico e de paladar bem tolerado.
- A solubilidade da sucrose é grandemente aumentada com o aquecimento, que diminui a viscosidade de uma solução mais concentrada.
- A sucrose pode ser convertida em dois monossacarídeos, glicose e frutose, sobre efeito da diminuição da temperatura e do aumento do pH a níveis acima de 6.0.
- Como outros açúcares a sucrose pode cristalizar em soluções super-saturadas, onde a solubilidade a uma determinada temperatura é excedida.

## G A B A R I T O

✂..... Recorte-o e leve-o consigo .....

1 B	2 B	3 D	4 C	5 B	6 B	7 D	8 A	9 A	10 A
11 C	12 A	13 C	14 D	15 A	16 A	17 B	18 D	19 D	20 A
21 D	22 C	23 D	24 B	25 C	26 A	27 B	28 A	29 D	30 B
31 D	32 D	33 D	34 A	35 C	36 C	37 B	38 B	39 A	40 B
41 C	42 A	43 B	44 A	45 D	46 B	47 D	48 C	49 B	50 A
51 C	52 D	53 B	54 A	55 C	56 C	57 B	58 A	59 D	60 A
61 C	62 B	63 D	64 A	65 D	66 B	67 B	68 C	69 A	70 B
71 C	72 D	73 A	74 B	75 C	76 D	77 B	78 C	79 D	80 A
81 D	82 C	83 C	84 B	85 D	86 B	87 C	88 A	89 C	90 C

**Atenção:** O gabarito e o Caderno de Provas serão divulgado no dia 9 de outubro, após as 16 (dezesesseis) horas, no site do Tribunal de Justiça [www.tj.sc.gov.br](http://www.tj.sc.gov.br) e na **Sala das Comissões**, 11º andar. O resultado **não** será fornecido por telefone.